

MATRIX

A30  
A50





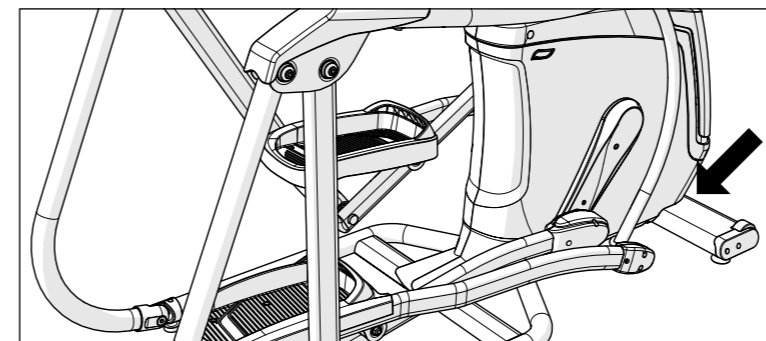
- 3 ESPAÑOL
- 10 ITALIANO
- 17 PORTUGUÊS
- 24 ΕΛΛΗΝΙΚΑ

## MONTAJE

### ADVERTENCIA

El proceso de montaje tiene varios pasos que requieren una atención especial. Es muy importante seguir correctamente las instrucciones de montaje y asegurarse de que todas las partes están firmemente ajustadas. Si no se siguen correctamente las instrucciones de montaje, es posible que haya piezas del equipo que no estén apretadas y provoquen ruidos molestos. Para evitar daños en el equipo, debe consultar las instrucciones de montaje y llevar a cabo las medidas correctivas que se precisen.

### UBICACIÓN DEL NÚMERO DE SERIE



Antes de comenzar, busque el número de serie de la cinta, que se halla ubicado en una etiqueta de código de barras y anótelo en el espacio que se encuentra a continuación.

### NÚMERO DE SERIE

### NOMBRE DEL MODELO:

- A30    A50   **MÁQUINA DE ENTRENAMIENTO  
MATRIX ASCENT TRAINER**

\* Indique la información que se menciona arriba cuando llame a la asistencia técnica.

### DESEMBALAJE

Desembale el equipo donde lo vaya a emplear. Coloque el paquete sobre una superficie plana nivelada. Le recomendamos que deje el bastidor en la base de poliestireno extruído hasta que las instrucciones le indiquen que debe utilizarla. Nunca abra la caja si esta está sobre un lateral.

### HERRAMIENTAS INCLUIDAS:

- Llave Allen de 6 mm
- Llave Allen de 8 mm
- Llave Allen de 10 mm
- Llave plana de 13/17 mm
- Destornillador de estrella

### ¿NECESITA AYUDA?

Si tiene alguna duda o le falta algún componente, póngase en contacto con el servicio de asistencia técnica al consumidor. Puede encontrar la información de contacto en la tarjeta de información.

### NOTAS IMPORTANTES

Asegúrese de que **TODOS** los pernos y todas las tuercas están en su sitio y parcialmente apretados en todos los pasos del montaje.

Varios componentes se han lubricado previamente para facilitar el montaje y la utilización. Por favor, no limpie el lubricante. Si tiene dificultades, se recomienda aplicar una ligera capa de grasa de litio.

### COMPONENTES INCLUIDOS:

- 1 bastidor de Ascent Trainer
- 1 soporte de los raíles superiores
- 2 cubiertas para los pasamanos
- 1 kit de cubierta para brazos de pedales
- 1 conjunto de estructura superior
- 2 patas de inclinación del bastidor
- 1 cubierta delantera de la tapa superior
- 1 cubierta trasera de la tapa superior
- 2 brazos superiores/inferiores de acción dual
- 2 kits de cubierta para brazos de conexión
- 2 tapas de asideros
- 1 cable de alimentación
- 1 bolsa de accesorios

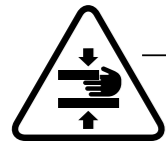
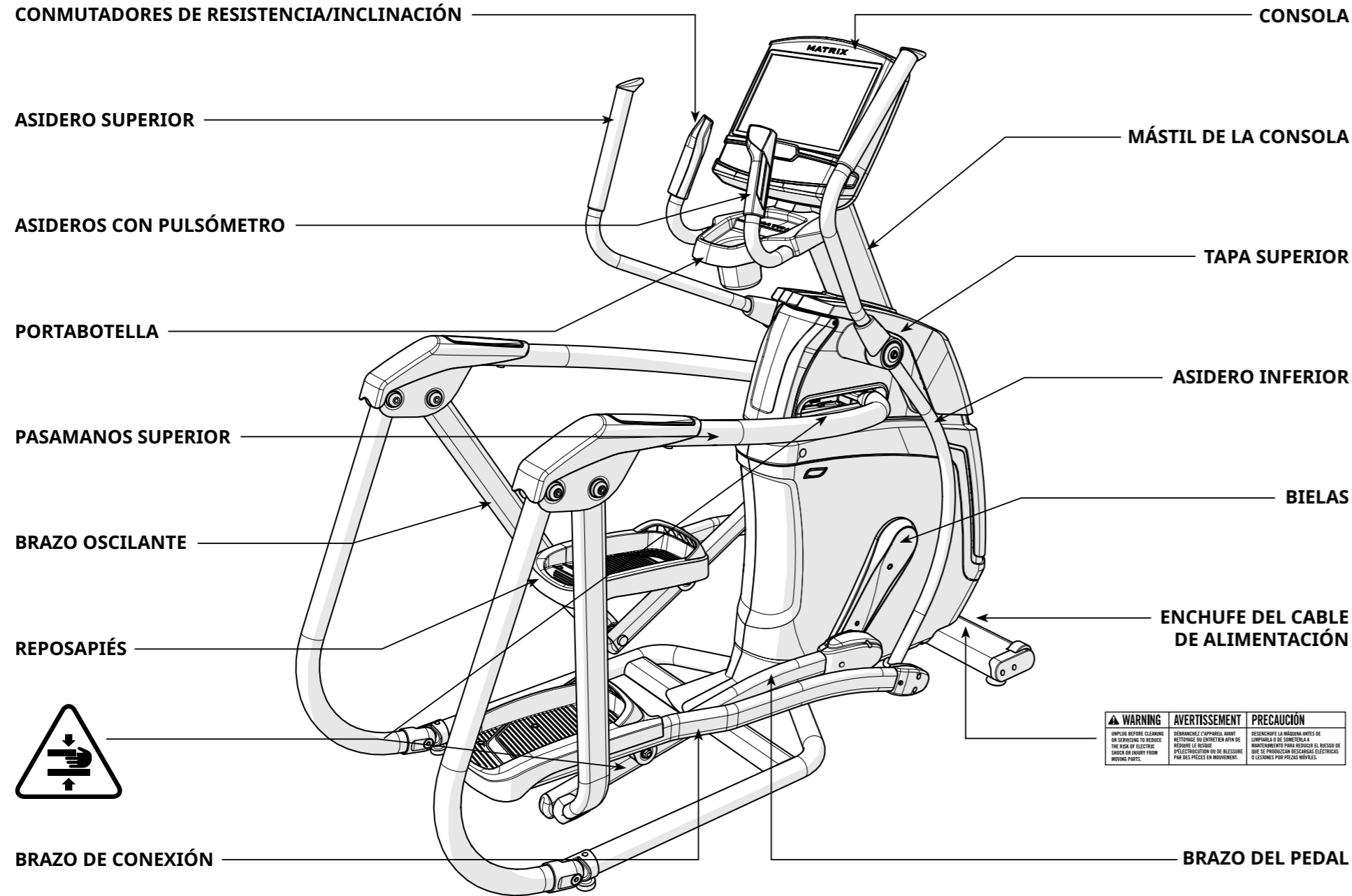
La consola se vende por separado.





A30

ESPAÑOL

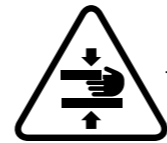
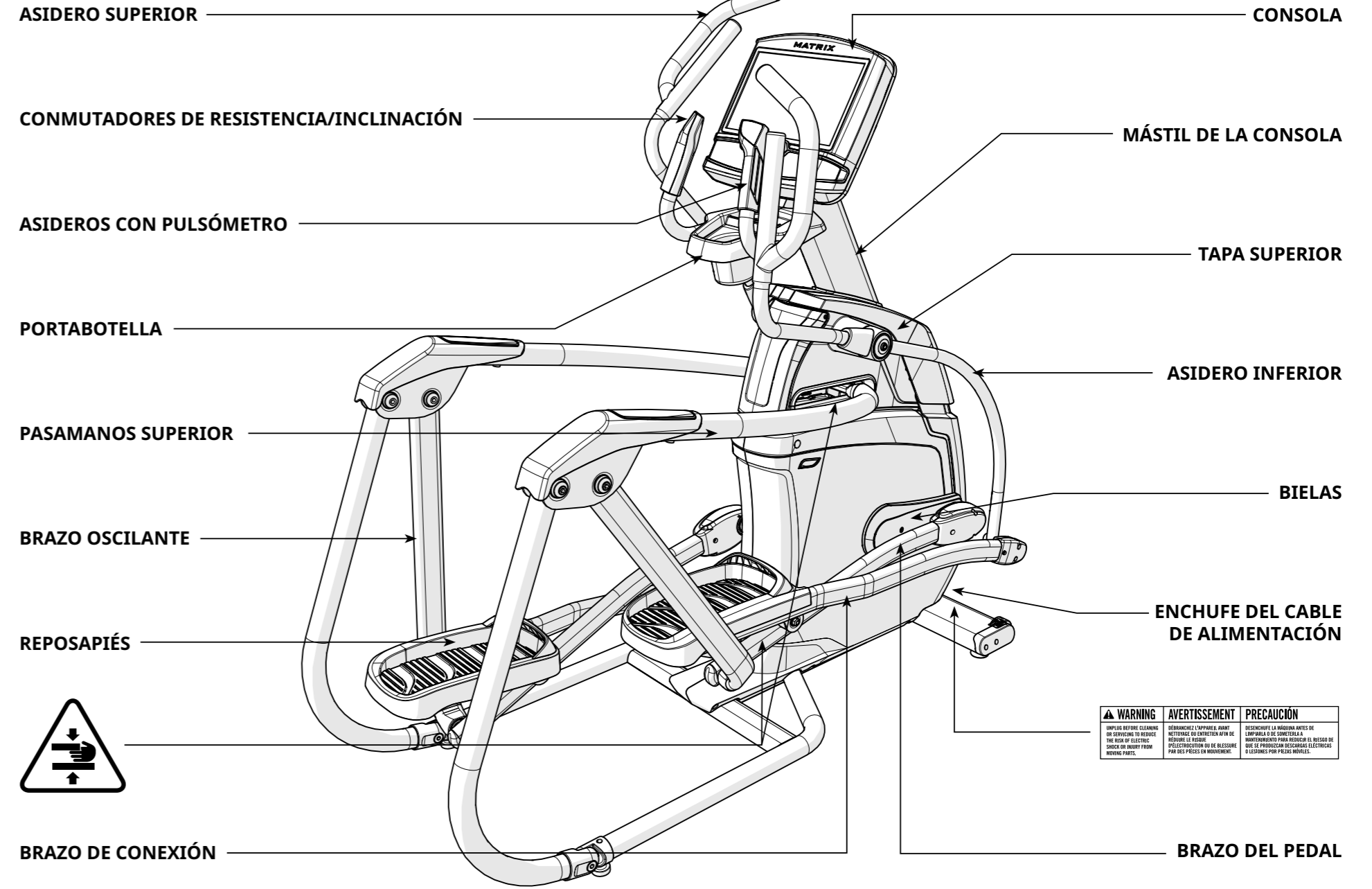


WARNING	AVERTISSEMENT	PRECAUCIÓN
<p>STOP! BEFORE CLEANING OR SERVICING TO REDUCE THE RISK OF ELECTRIC SHOCK OR INJURY FROM MOVING PARTS.</p>	<p>ARRÊT! C'EST AVANT NETTOYAGE OU ENTRETIEN AFIN DE RÉDUIRE LE RISQUE DE BLESSURE ÉLECTRIQUE OU DE BLESSURE PAR DES PIÈCES EN MOUVEMENT.</p>	<p>¡DETÉNTESE! LA LIMPIEZA ANTES DE COMENZAR O DE SERVICIO A UNICAMENTE PARA REDUCIR EL RIESGO DE QUE SE PRODUZCAN DESCARGAS ELÉCTRICAS O LESIONES POR PIEZAS MÓVILES.</p>



A50

ESPAÑOL



WARNING	AVERTISSEMENT	PRECAUCIÓN
<p>STOP! BEFORE CLEANING OR SERVICING TO REDUCE THE RISK OF ELECTRIC SHOCK OR INJURY FROM MOVING PARTS.</p>	<p>ARRÊT! C'EST AVANT NETTOYAGE OU ENTRETIEN AFIN DE RÉDUIRE LE RISQUE DE BLESSURE ÉLECTRIQUE OU DE BLESSURE PAR DES PIÈCES EN MOUVEMENT.</p>	<p>¡DETÉNTESE! LA LIMPIEZA ANTES DE COMENZAR O DE SERVICIO A UNICAMENTE PARA REDUCIR EL RIESGO DE QUE SE PRODUZCAN DESCARGAS ELÉCTRICAS O LESIONES POR PIEZAS MÓVILES.</p>

1

- A Abra los **COMPONENTES NECESARIOS PARA EL PASO 1**.
- B Levante con suavidad el **PASAMANOS SUPERIOR (1)** y alinéelo con el **BASTIDOR PRINCIPAL (2)**.
- C Retire la brida del **BASTIDOR PRINCIPAL (2)**.
- D Acople el **PASAMANOS SUPERIOR (1)** al **BASTIDOR PRINCIPAL (2)** utilizando 1 **PERNO (A)**, 2 **ARANDELAS PLANAS (B)** y 1 **TUERCA (C)** y apriete hasta 45,9 Nm / 33,9 lb-ft.
- E Una el **SOPORTE DE LOS RAÍLES SUPERIORES (3)** al **PASAMANOS SUPERIOR (1)** utilizando 2 **TORNILLOS (D)**.
- F Monte las **CUBIERTAS DE LOS PASAMANOS (4)** utilizando 6 **TORNILLOS (D)** y 4 **ARANDELAS PLANAS (E)**.

Componentes necesarios para el paso 1

Descripción	Cantidad
A Perno	1
B Arandela plana	2
C Tuerca	1
D Tornillo	8
E Arandela plana	4

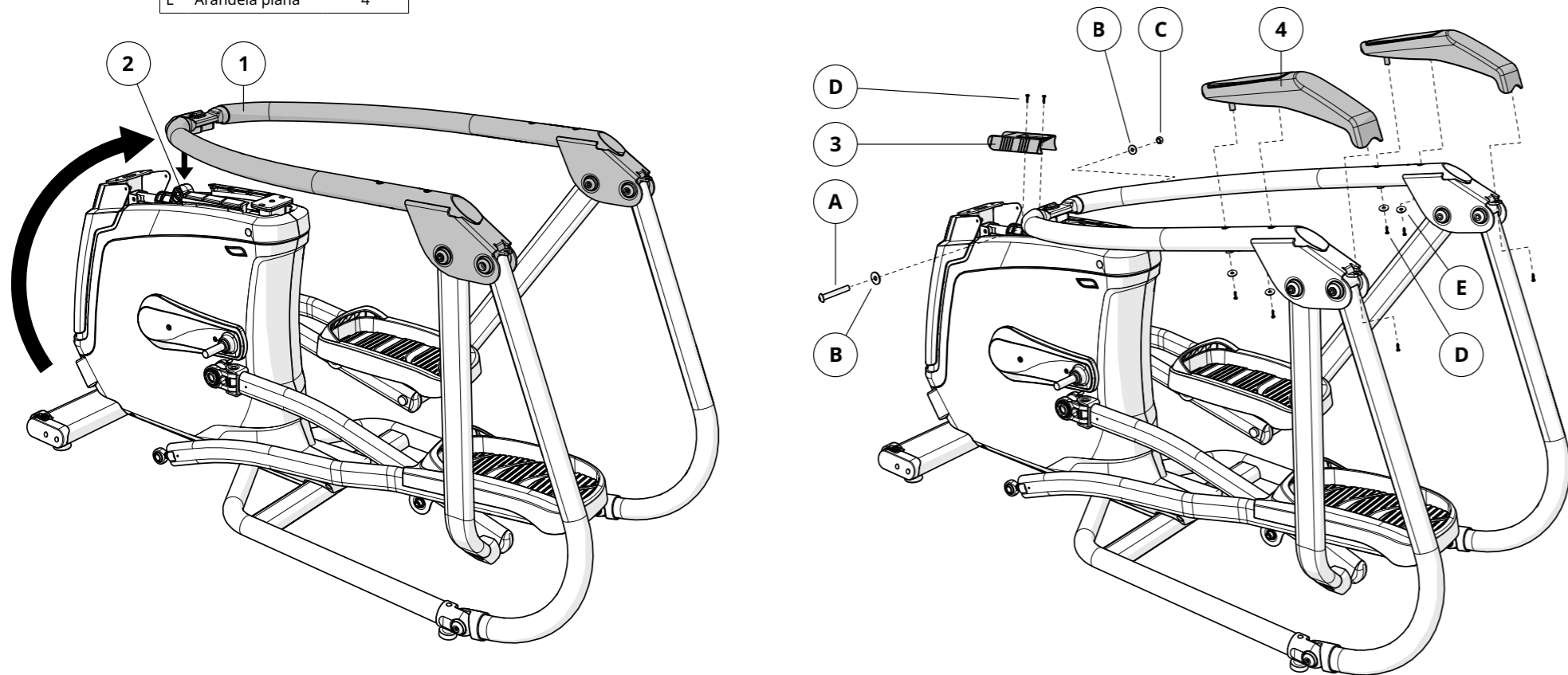


FIGURA DEL MODELO A50

2

- A Abra los **COMPONENTES NECESARIOS PARA EL PASO 2**.
- B Deslice el **BRAZO DEL PEDAL IZQUIERDO (5)** para encajarlo en la **BIELA (6)** y acóplelo utilizando 1 **PERNO (F)** y 1 **TUERCA (G)**; apriete hasta 77,4 Nm / 57 lb-ft.

Componentes necesarios para el paso 2

Descripción	Cantidad
F Perno	1
G Tuerca	1

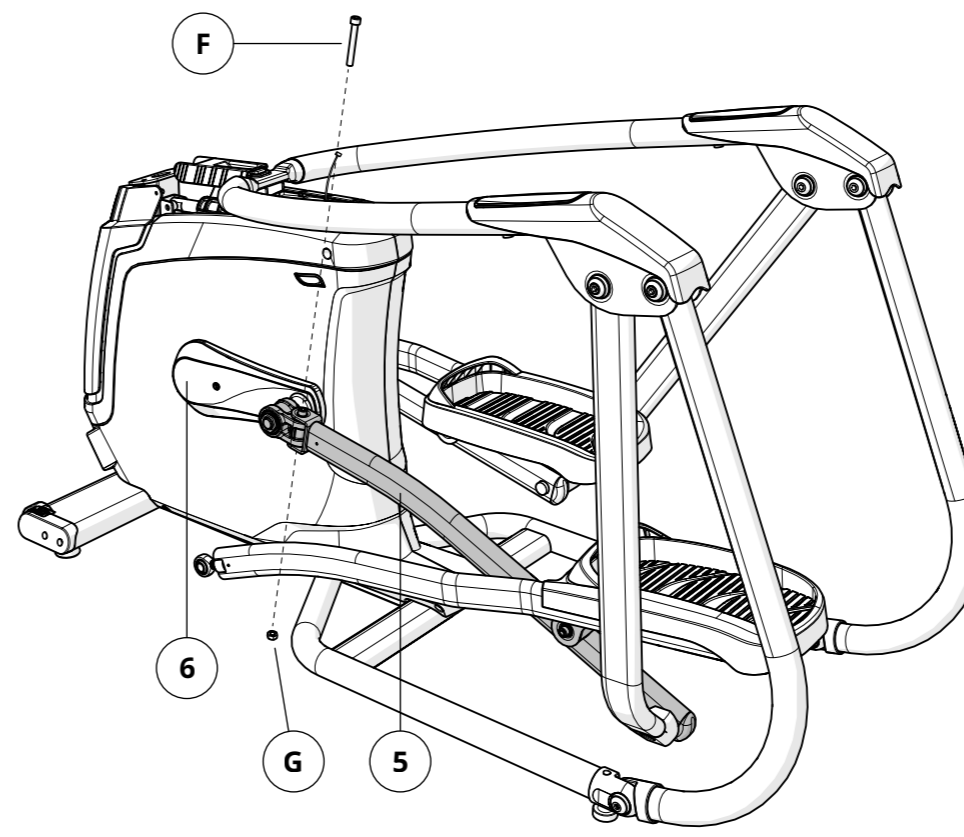


FIGURA DEL MODELO A50

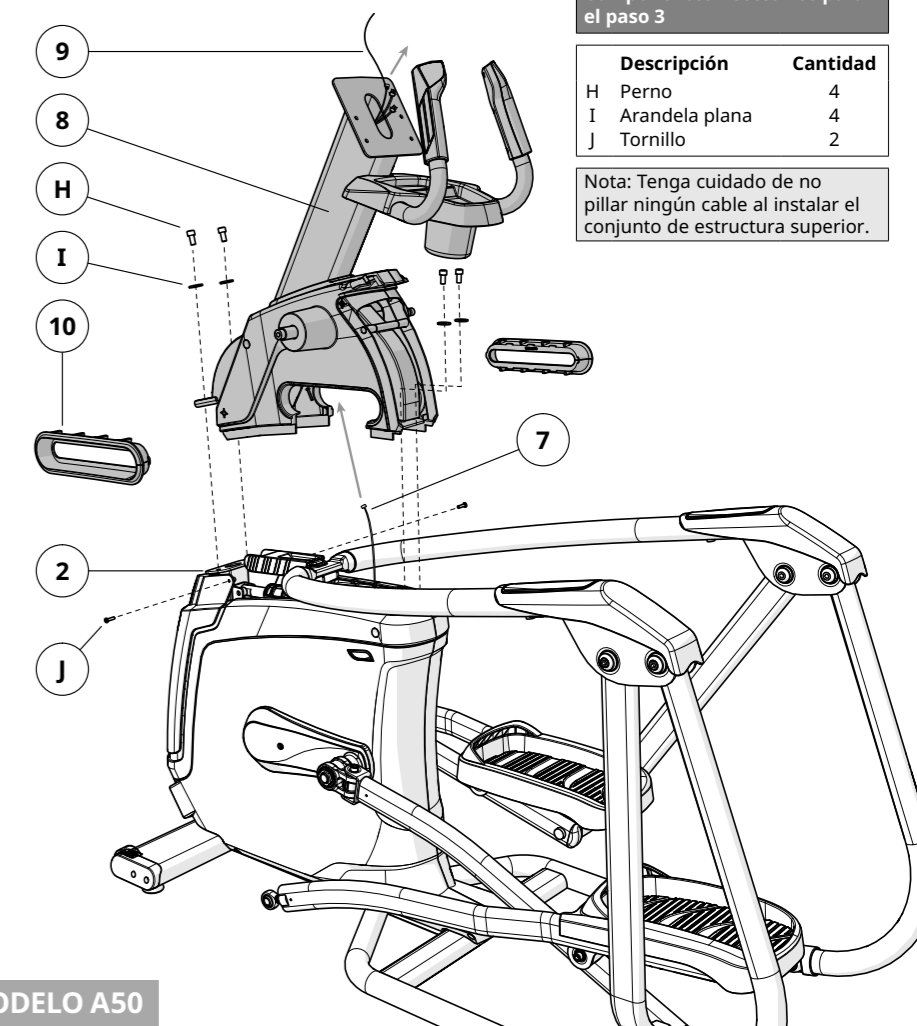
3

- A Abra los **COMPONENTES NECESARIOS PARA EL PASO 3**.
- B Tire con cuidado del **CABLE (7)** pasándolo a través del **CONJUNTO DE ESTRUCTURA SUPERIOR (8)** y sirviéndose del **CABLE GUÍA (9)** situado dentro del **CONJUNTO DE ESTRUCTURA SUPERIOR (8)**.
- C Instale el **CONJUNTO DE ESTRUCTURA SUPERIOR (8)** al **BASTIDOR PRINCIPAL (2)** utilizando 4 **PERNOS (H)** y 4 **ARANDELAS PLANAS (I)** y apriete hasta 64,5 Nm / 47,6 lb-ft.
- D Inserte 2 **TORNILLOS (J)** en la parte inferior trasera del **BASTIDOR PRINCIPAL (2)**.
- E Inserte las **PATAS DE INCLINACIÓN DEL BASTIDOR (10)** en la zona inferior del **CONJUNTO DE ESTRUCTURA SUPERIOR (8)**.

Componentes necesarios para el paso 3

Descripción	Cantidad
H Perno	4
I Arandela plana	4
J Tornillo	2

Nota: Tenga cuidado de no pillar ningún cable al instalar el conjunto de estructura superior.

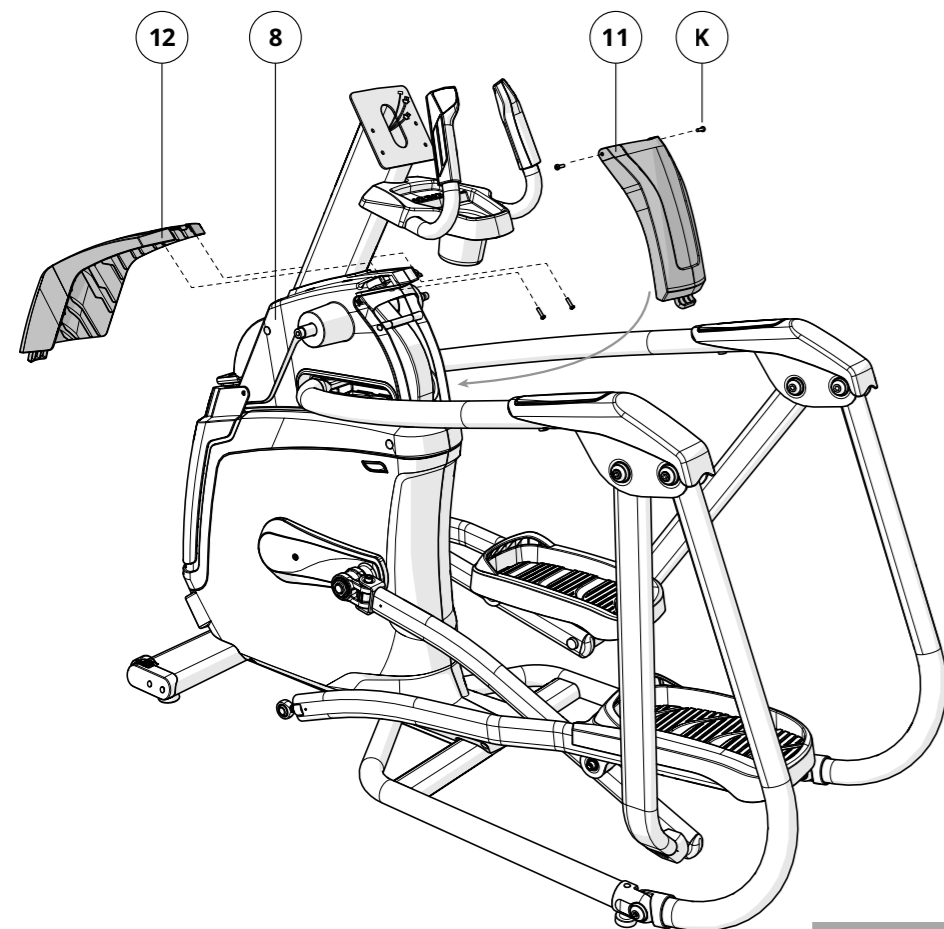


4

- A Abra los **COMPONENTES NECESARIOS PARA EL PASO 4**.
- B Monte la **CUBIERTA DE LA TAPA SUPERIOR TRASERA (11)** en el **CONJUNTO DE ESTRUCTURA SUPERIOR (8)** utilizando 2 **TORNILLOS (L)**.
- C Monte la **CUBIERTA DE LA TAPA SUPERIOR DELANTERA (12)** en el **CONJUNTO DE ESTRUCTURA SUPERIOR (8)** utilizando 2 **TORNILLOS (K)**.

Componentes necesarios para el paso 4

Descripción	Cantidad
K Tornillo	4



5

- A Abra los **COMPONENTES NECESARIOS PARA EL PASO 5**.
- B Deslice el **BRAZO DE ACCIÓN DUAL SUPERIOR (13)** encajándolo en el **CONJUNTO DE ESTRUCTURA SUPERIOR (9)** y acóplelo utilizando 1 **ARANDELA PLANA (L)**, 1 **TAPA DE ASIDERO (14)** y 1 **PERNO (M)**. Ajustes del par de apriete: 64,5 Nm / 47,6 lb-ft.
- C Monte la **CUBIERTA INTERIOR DEL BRAZO DE CONEXIÓN (15)** al **BRAZO DE CONEXIÓN (16)** utilizando 1 **TORNILLO (N)**.
- D Deslice el **BRAZO DE CONEXIÓN (16)** encajándolo con el **BRAZO DE ACCIÓN DUAL INFERIOR (17)** y acóplelo utilizando 1 **PERNO (O)**; apriete hasta 80 Nm / 59 lb-ft.
- E Monte la **CUBIERTA EXTERIOR DEL BRAZO DE CONEXIÓN (15)** en el **BRAZO DE CONEXIÓN (17)** utilizando 2 **TORNILLOS (P)** y 1 **TORNILLO (N)**.
- F Repita los pasos B-E en el otro lado.
- G Saque el bastidor de su embalaje de cartón y poliestireno extruido.

Componentes necesarios para el paso 5

Descripción	Cantidad
L Arandela plana	2
M Perno (20 mm)	2
N Tornillo (8 mm)	4
O Perno (25 mm)	2
P Tornillo (15 mm)	4

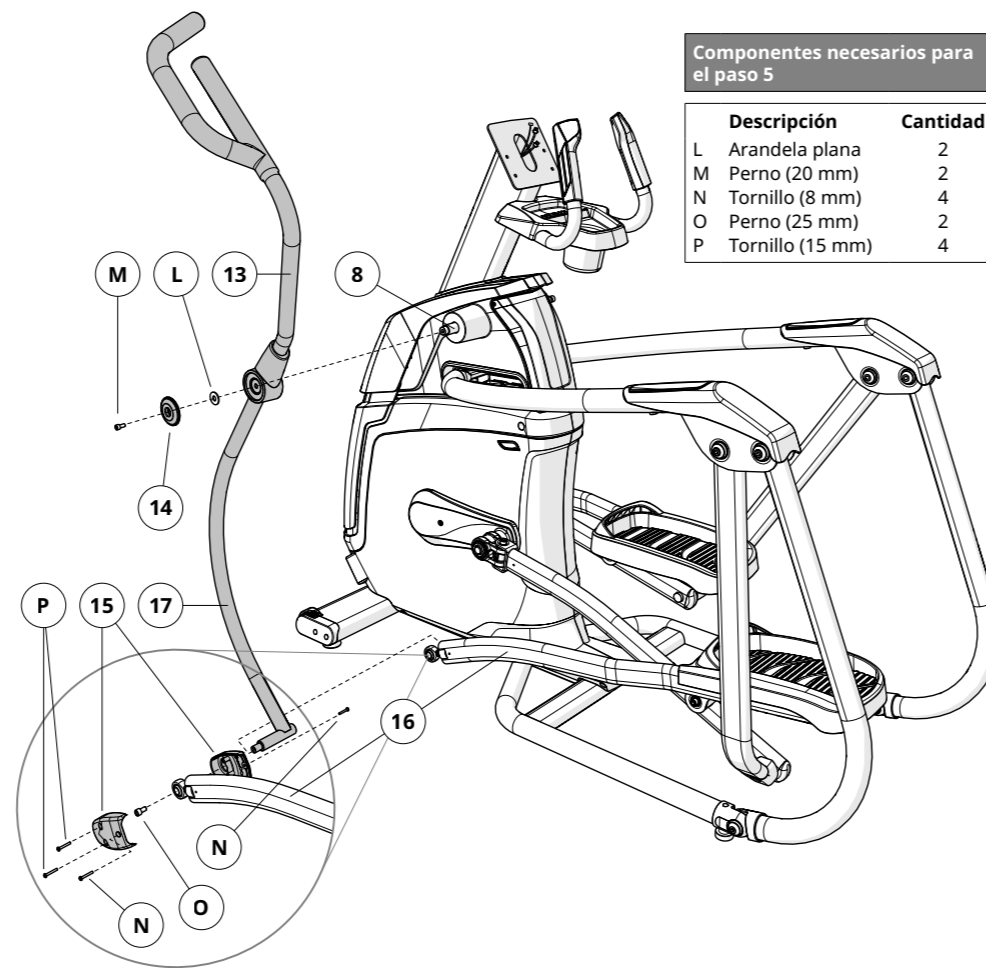


FIGURA DEL MODELO A50

6

- A Abra los **COMPONENTES NECESARIOS PARA EL PASO 6**.
- B Monte las **CUBIERTAS DE LOS BRAZOS DE LOS PEDALES (18)** al **BRAZO DEL PEDAL IZQUIERDO (5)** utilizando 4 **TORNILLOS (Q)**.
- C Conecte los **CABLES (8)** a la **CONSOLA (20)** e introduzca presionando suavemente el exceso de cable dentro del **MÁSTIL DE LA CONSOLA (21)**.
- D Instale la **CONSOLA (20)** acoplándola al **MÁSTIL DE LA CONSOLA (8)** con 4 **PERNOS (R)**.

Componentes necesarios para el paso 6

Descripción	Cantidad
Q Tornillo	4
R Perno	4

Nota: Tenga cuidado de no pillar ningún cable al instalar la consola.

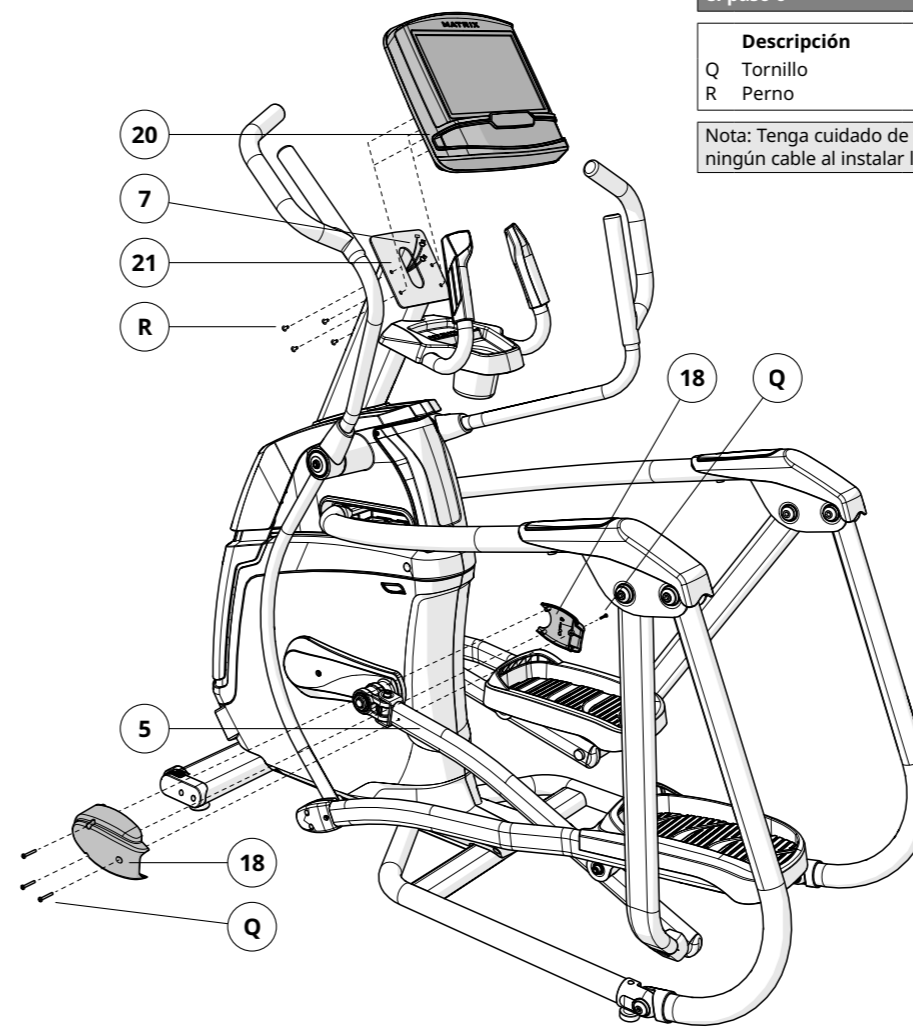
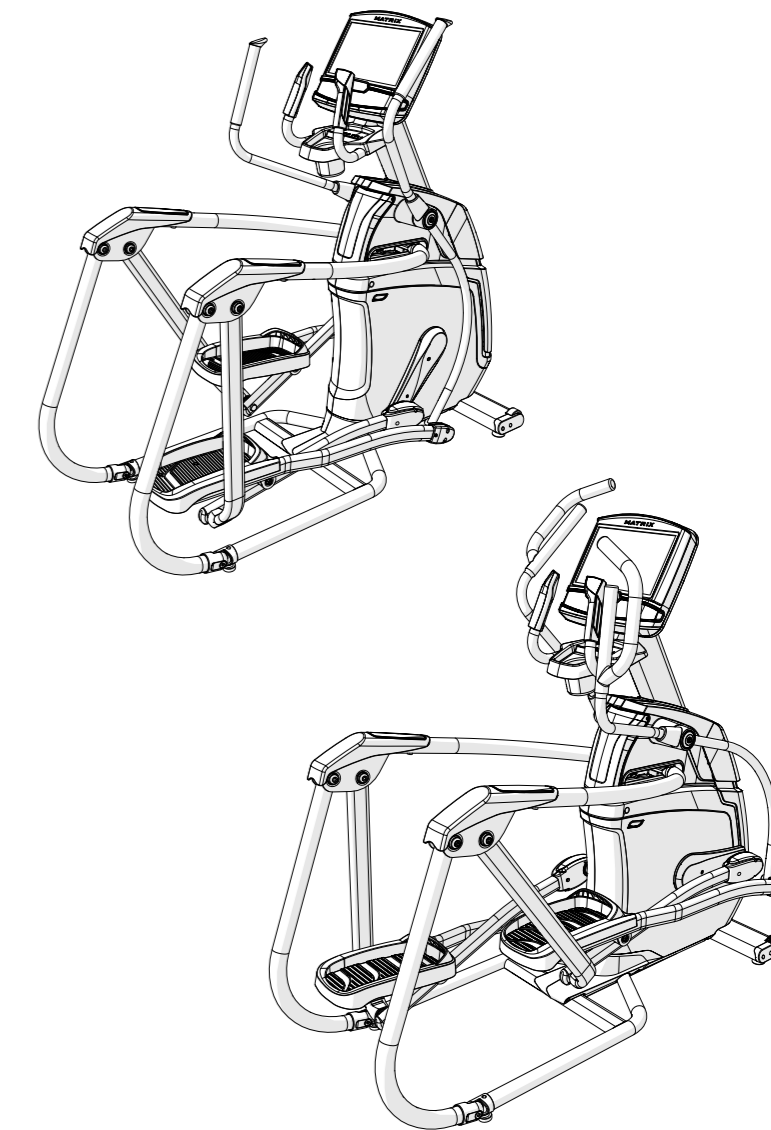


FIGURA DEL MODELO A50

7

¡HA COMPLETADO EL MONTAJE DEL A30 / A50!





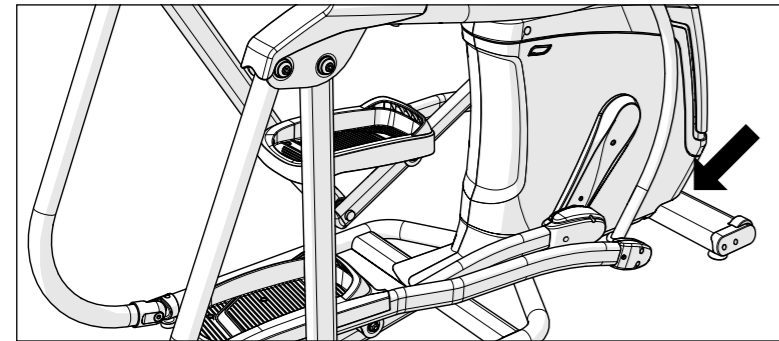
## ASSEMBLAGGIO

ITALIANO

### AVVERTENZA!

Durante il processo di assemblaggio vi sono diverse aree per le quali è necessario prestare particolare attenzione. È fondamentale seguire correttamente le istruzioni di assemblaggio e assicurarsi che tutti i componenti siano saldamente serrati. Qualora le istruzioni di assemblaggio non vengano adeguatamente seguite, il tapis roulant potrebbe presentare componenti non serrati che appariranno allentati e causeranno potenziali rumori molesti. Per evitare danni all'apparecchiatura, esaminare le istruzioni di assemblaggio e intraprendere azioni correttive.

### POSIZIONE DEL NUMERO DI SERIE



Prima di procedere, localizzare il numero di serie del tapis roulant indicato su un'etichetta con codice a barre e inserirlo nello spazio di seguito fornito.

### NUMERO DI SERIE

### NOME DEL MODELLO

A30  A50 MATRIX ASCENT TRAINER

\* Utilizzare le precedenti informazioni quando si chiama per richiedere assistenza.

### DISIMBALLAGGIO

Disimballare la macchina nel luogo prescelto per l'utilizzo. Collocare la confezione su una superficie piana orizzontale. Si consiglia di lasciare il telaio nella base in Styrofoam fino a che non viene chiesto di estrarlo. Non aprire mai la scatola quando si trova su un lato.

### STRUMENTI INCLUSI:

- Chiave a brugola da 6 mm
- Chiave a brugola da 8 mm
- Chiave a brugola da 10 mm
- Chiave piatta da 13/17 mm
- Cacciavite a croce

### NOTE IMPORTANTI

Durante ogni passaggio dell'assemblaggio, assicurarsi che TUTTI i dadi e i bulloni siano in posizione e parzialmente filettati.

Diversi componenti sono stati lubrificati in precedenza per agevolare l'assemblaggio e l'utilizzo. Si prega di non pulirli con un panno. Se si incontrano difficoltà, si consiglia una leggera applicazione di grasso al litio.

### COMPONENTI INCLUSI:

- 1 Telaio Ascent Trainer
- 1 Staffa binario superiore
- 2 Coperture corrimano
- 1 Set copertura braccio del pedale
- 1 Gruppo superiore
- 2 Protezioni telaio di inclinazione
- 1 Copertura anteriore
- 1 Copertura posteriore
- 2 Bracci multi-posizione superiori/inferiori
- 2 Set copertura braccio di collegamento
- 2 Coperture per manubri
- 1 Cavo di alimentazione
- 1 Kit di attrezzi

Console venduta separatamente

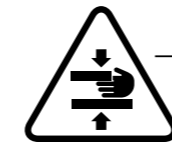
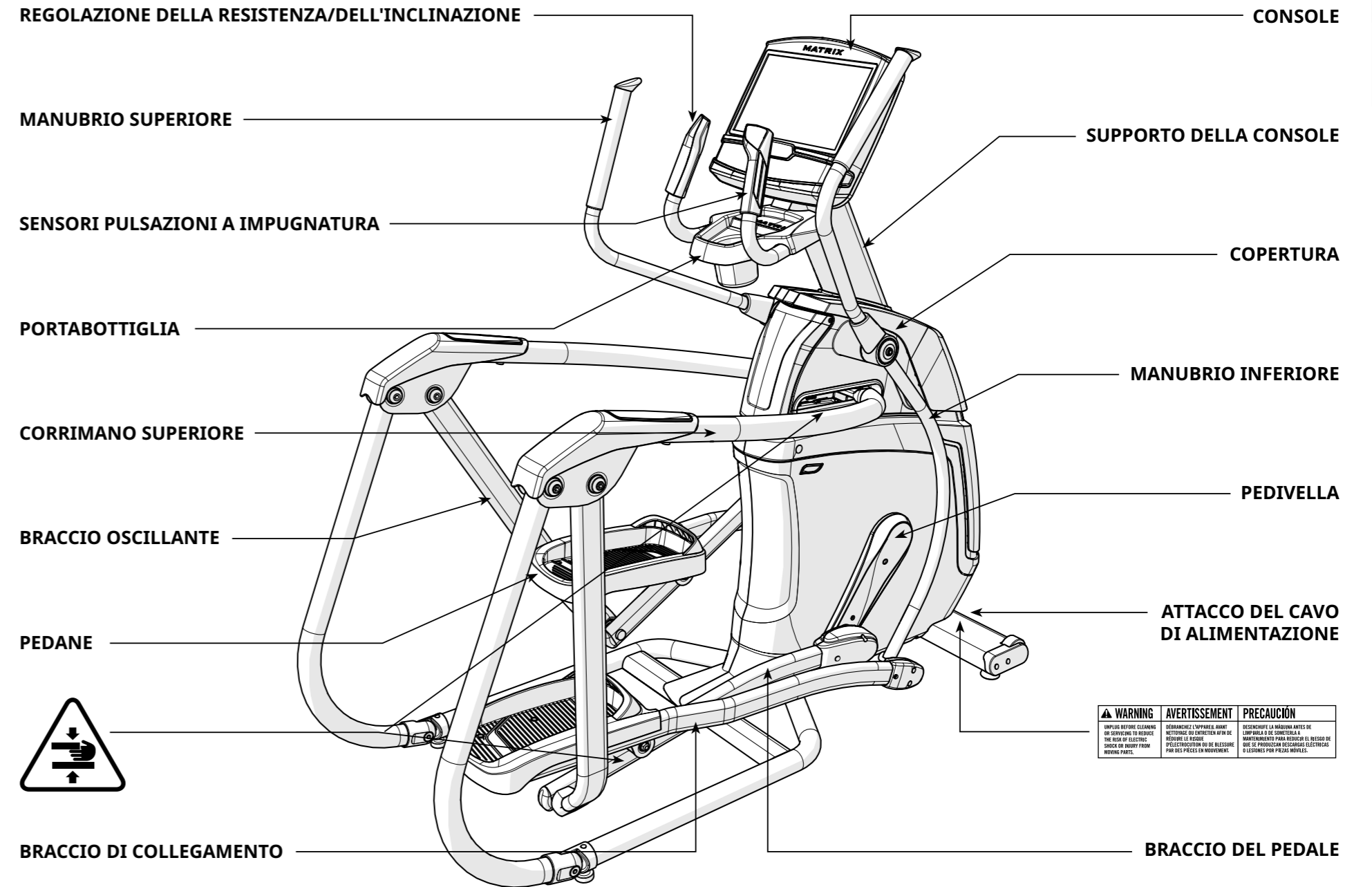
### SERVE ASSISTENZA?

In caso di domande o di componenti mancanti, contattare il supporto tecnico clienti. Le informazioni di contatto si trovano sulla scheda informativa.



A30

ITALIANO



<b>WARNING</b>	<b>AVERTISSEMENT</b>	<b>PRECAUCIÓN</b>
BEFORE ANY MAINTENANCE OR REPAIR WORK, UNPLUG THE TREADMILL FROM THE MAIN POWER SUPPLY TO AVOID ELECTRICAL SHOCK OR INJURY FROM MOVING PARTS.	AVANT TOUT TRAVAIL D'ENTRETIEN OU RÉPARATION, DÉBRANCHER LE TAPIS ROLANT DE LA SOURCE D'ÉNERGIE ÉLECTRIQUE PRINCIPALE POUR ÉVITER UN CHOC ÉLECTRIQUE OU DES BLESSURES DUES À DES PIÈCES EN MOUVEMENT.	ANTES DE REALIZAR CUALQUIER MANTENIMIENTO O REPARACIÓN, DESCONECTAR EL TAPIS ROLANTE DE LA FUENTE DE ENERGÍA ELÉCTRICA PRINCIPAL PARA EVITAR UN GOLPE ELÉCTRICO O LESIONES POR PARTES MÓVILES.



A50

ITALIANO

MANUBRIO SUPERIORE

REGOLAZIONE DELLA RESISTENZA/  
DELL'INCLINAZIONE

SENSORI PULSAZIONI A IMPUGNATURA

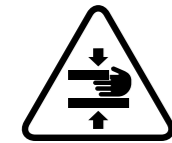
PORTABOTTIGLIA

CORRIMANO SUPERIORE

BRACCIO OSCILLANTE

PEDANE

BRACCIO DI COLLEGAMENTO



CONSOLE

SUPPORTO DELLA CONSOLE

COPERTURA

MANUBRIO INFERIORE

PEDIVELLA

ATTACCO DEL CAVO  
DI ALIMENTAZIONE

BRACCIO DEL PEDALE

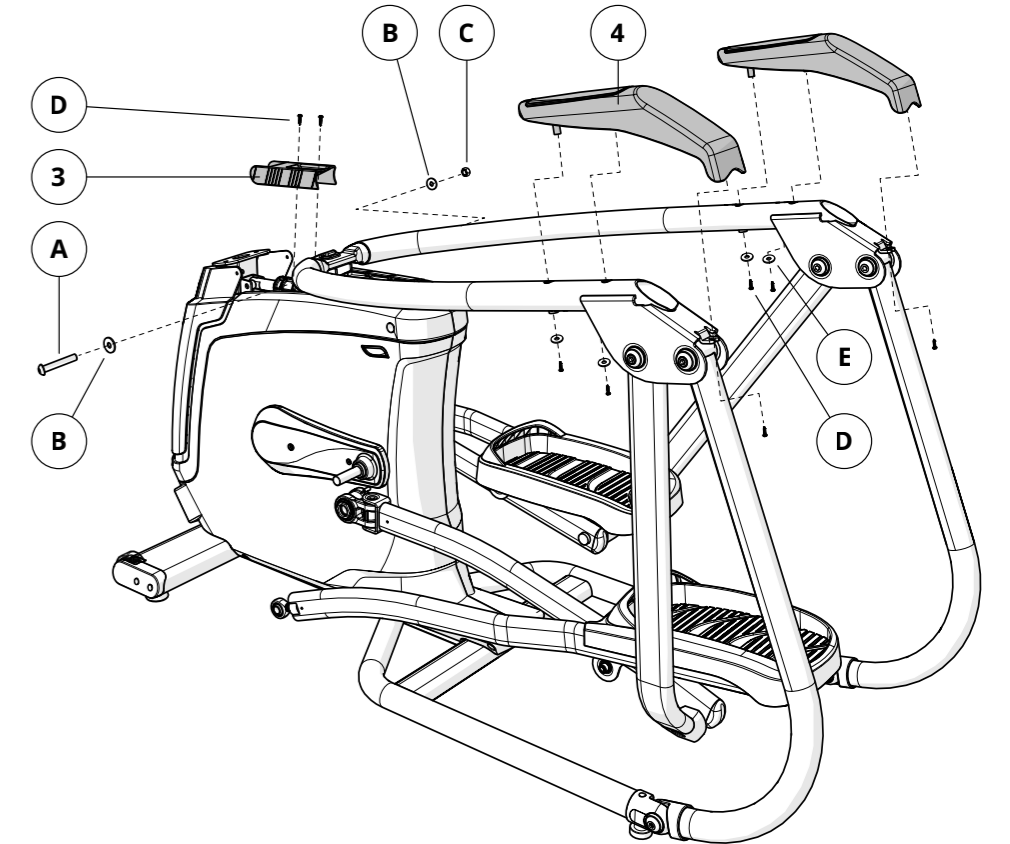
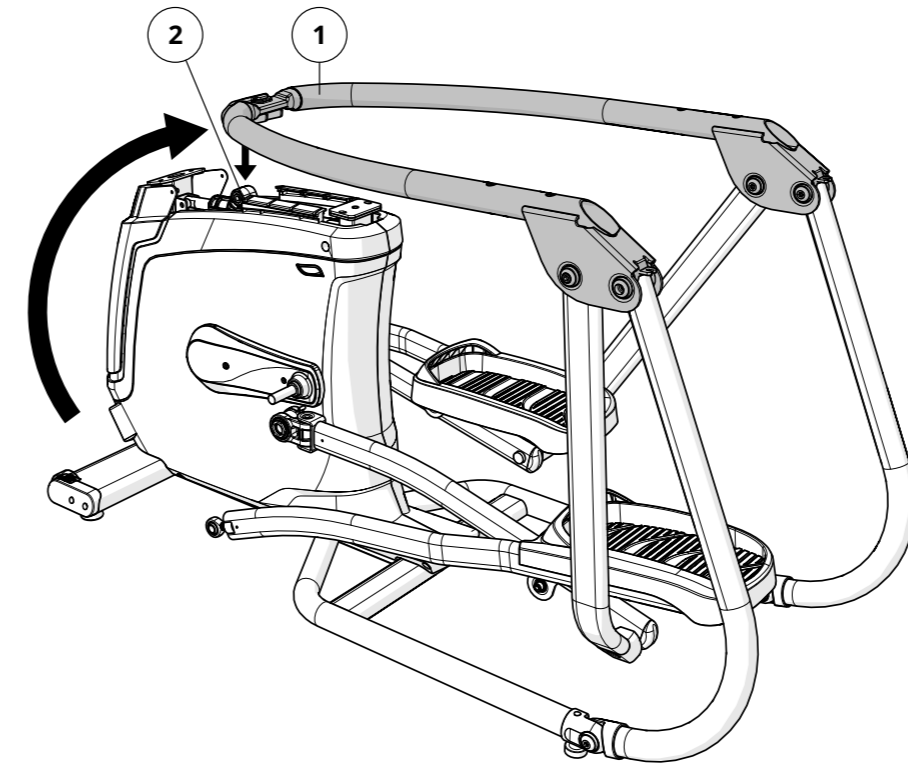
<b>WARNING</b>	<b>AVERTISSEMENT</b>	<b>PRECAUCIÓN</b>
SHOULDER BEFORE CLEANING OR SERVICING TO REDUCE THE RISK OF ELECTRIC SHOCK OR INJURY FROM MOVING PARTS.	ATTENZIONE: COPRIRE MANI NERTEGGIARE O ENTRARE IN ATO DI CONTATTO SE NECESSARIO PER EVITARE LESIONI O DANNI.	DESCONECTAR LA MÁQUINA ANTES DE LIMPIARLA O DE SERVICIARLA A MANOSCHUTTARSI PARA RESCIBIR EL RIESGO DE QUE SE PRODUZCAN DESCARGAS ELÉCTRICAS O LESIONES POR PARTES MOVILES.

1

- A Aprire gli **ATTREZZI PER IL PASSAGGIO 1**.
- B Sollevare con cautela il **CORRIMANO (1)** superiore e allinearlo al **TELAIO PRINCIPALE (2)**.
- C Rimuovere il cavo dal **TELAIO PRINCIPALE (2)**.
- D Collegare il **CORRIMANO SUPERIORE (1)** al **TELAIO PRINCIPALE (2)** usando 1 **BULLONE (A)**, 2 rondelle **PIANE (B)** e 1 **DADO (C)** e serrare fino a 45,9 N m/33,9 lb-piedi.
- E Collegare la **STAFFA DEL BINARIO SUPERIORE (3)** al **CORRIMANO SUPERIORE (1)** usando 2 **VITI (D)**.
- F Collegare le **COPERTURE DEL CORRIMANO (4)** usando 6 **VITI (D)** e 4 **RONDELLE PIANE (E)**.

Attrezzi per il passaggio 1

Descrizione	Qtà
A Bullone	1
B Rondella piana	2
C Dado	1
D Vite	8
E Rondella piana	4



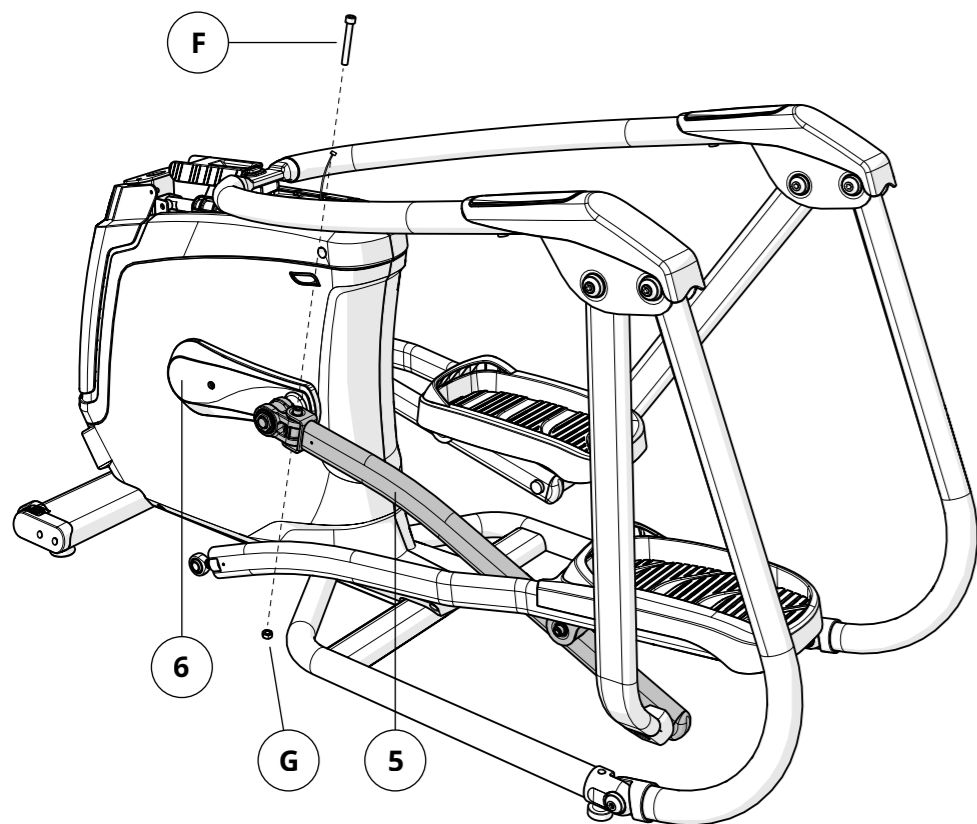
ITALIANO

2

- A Aprire gli **ATTREZZI PER IL PASSAGGIO 2**.
- B Far scivolare il **BRACCIO DEL PEDALE SINISTRO (5)** sulla **PEDIVELLA (6)** e collegarlo usando 1 **BULLONE (F)** e 1 **DADO (G)** e serrare fino a 77,4 N m/57 lb-piedi.

## Attrezzi per il passaggio 2

Descrizione	Qtà
F Bullone	1
G Dado	1



14

A50 IN FIGURA

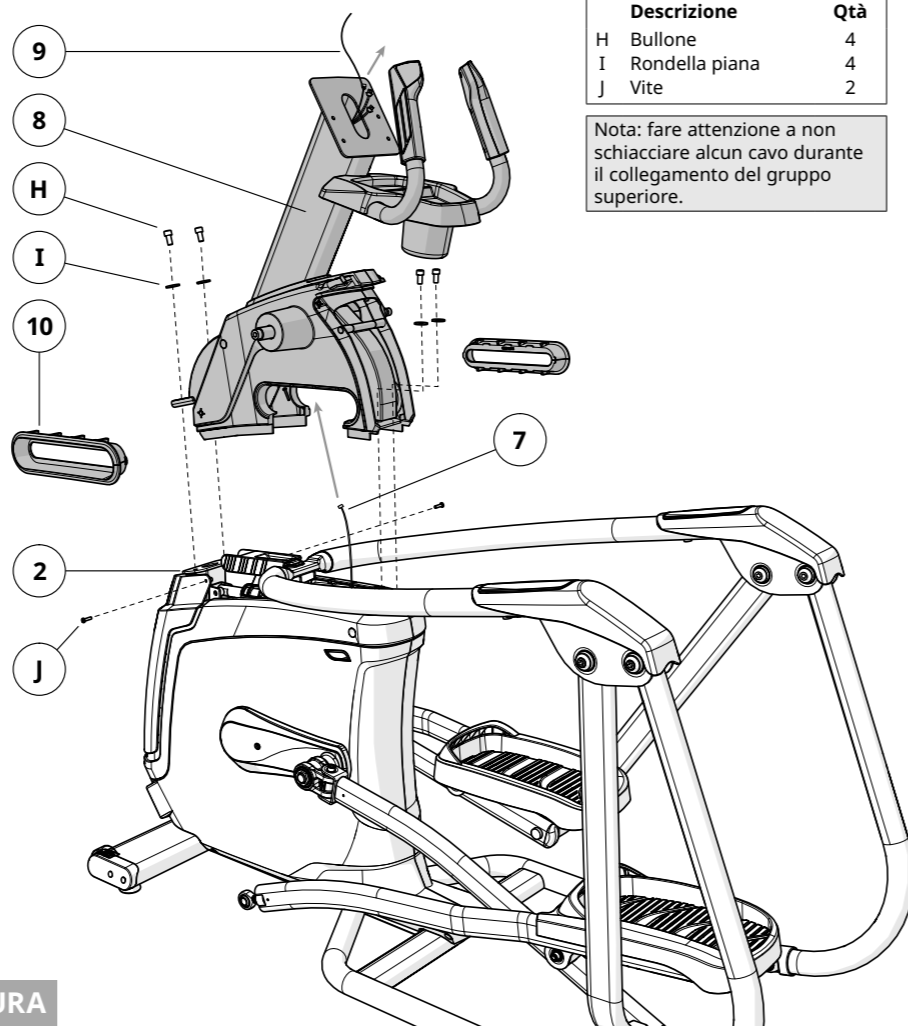
3

- A Aprire **ATTREZZI PER IL PASSAGGIO 3**.
- B Tirare con attenzione il **CAVO (7)** attraverso il **GRUPPO SUPERIORE (8)** usando il **CAVETTO (9)** situato all'interno del **GRUPPO SUPERIORE (8)**.
- C Collegare il **GRUPPO SUPERIORE (8)** al **TELAIO PRINCIPALE (2)** usando 4 **BULLONI (H)** e 4 **RONDELLE PIANE (I)** e serrare fino a 64,5 N m/47,6 lb-piedi.
- D Inserire 2 **VITI (J)** nella parte inferiore posteriore del **TELAIO PRINCIPALE (2)**.
- E Inserire le **PROTEZIONI DEL TELAI DI INCLINAZIONE (10)** nella parte inferiore del **GRUPPO SUPERIORE (8)**.

## Attrezzi per il passaggio 3

Descrizione	Qtà
H Bullone	4
I Rondella piana	4
J Vite	2

Nota: fare attenzione a non schiacciare alcun cavo durante il collegamento del gruppo superiore.

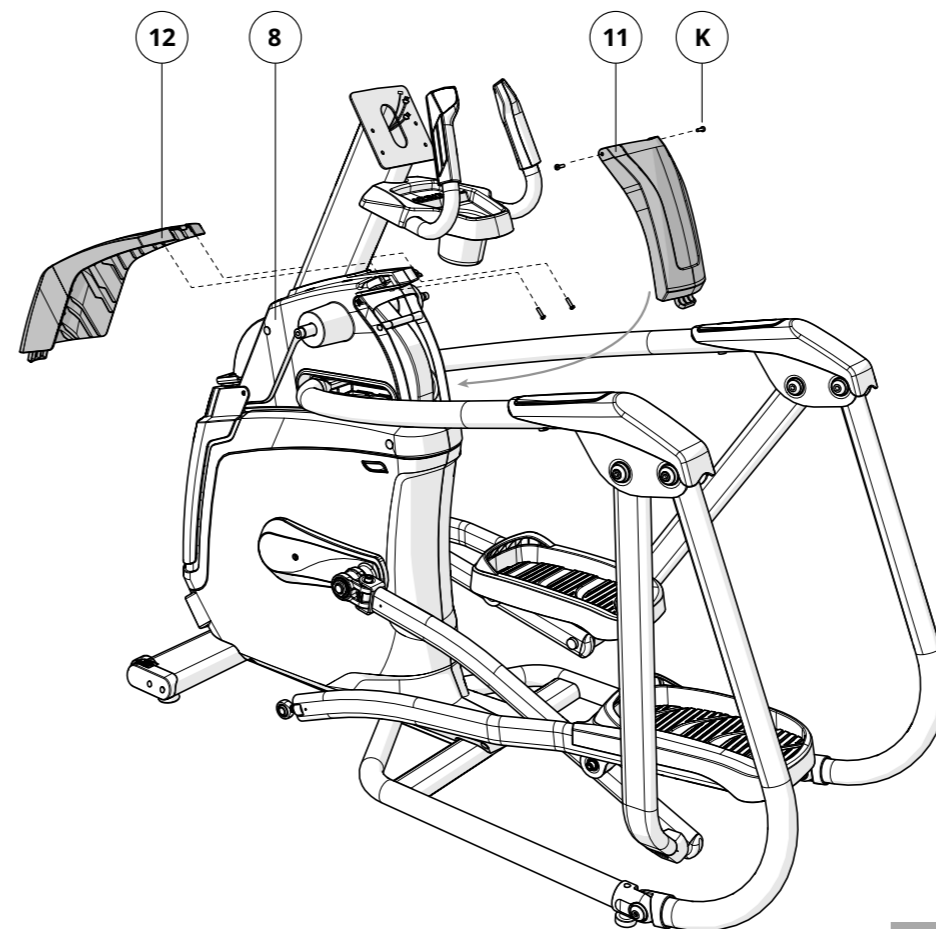


4

- A Aprire **ATTREZZI PER IL PASSAGGIO 4**.
- B Collegare la **COPERTURA POSTERIORE (11)** al **GRUPPO SUPERIORE (8)** usando 2 **VITI (L)**.
- C Collegare la **COPERTURA ANTERIORE (12)** al **GRUPPO SUPERIORE (8)** usando 2 **VITI (K)**.

## Attrezzi per il passaggio 4

Descrizione	Qtà
K Vite	4



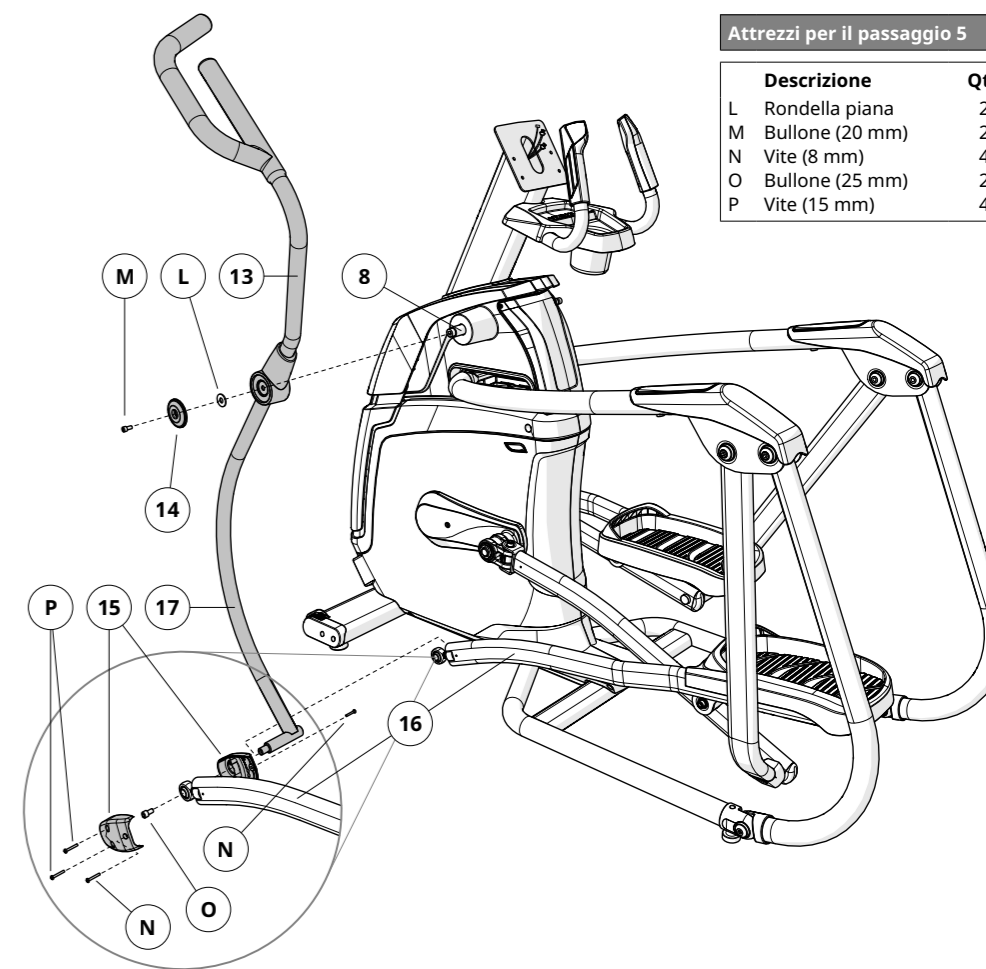
A50 IN FIGURA

5

- A Aprire **ATTREZZI PER IL PASSAGGIO 5**.
- B Far scivolare il **BRACCIO A DOPPIA AZIONE SUPERIORE (13)** sul **GRUPPO SUPERIORE (9)** e collegarlo usando 1 **RONDELLA PIANA (L)**, 1 **COPERTURA MANUBRIO (14)** e 1 **BULLONE (M)**. Impostazioni di coppia: 64,5 N m/47,6 lb-piedi.
- C Collegare la **COPERTURA DEL BRACCIO DI COLLEGAMENTO (15)** interna al **BRACCIO DI COLLEGAMENTO (16)** usando 1 **VITE (N)**.
- D Fare scivolare il **BRACCIO DI COLLEGAMENTO (16)** sul **BRACCIO A DOPPIA AZIONE INFERIORE (17)** e collegarlo usando 1 **BULLONE (O)** e serrare fino a 80 N m/59 lb-piedi.
- E Collegare la **COPERTURA DEL BRACCIO DI COLLEGAMENTO (15)** interna al **BRACCIO DI COLLEGAMENTO (17)** usando 2 **VITI (P)** e 1 **VITE (N)**.
- F Ripetere i passaggi B-E sull'altro lato.
- G Rimuovere il telaio dalla base in Styrofoam e dal cartone.

## Attrezzi per il passaggio 5

Descrizione	Qtà
L Rondella piana	2
M Bullone (20 mm)	2
N Vite (8 mm)	4
O Bullone (25 mm)	2
P Vite (15 mm)	4



15

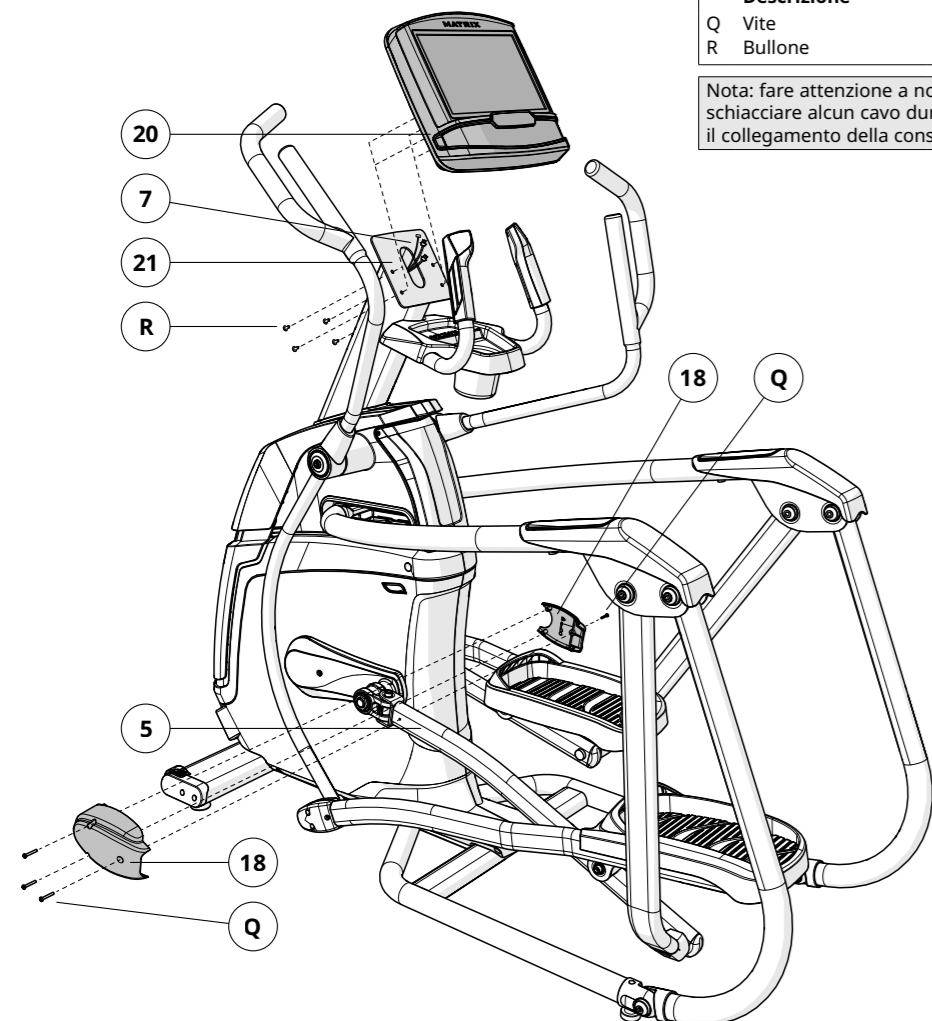
6

- A Aprire **ATTREZZI PER IL PASSAGGIO 6**.
- B Collegare le **COPERTURE DEL BRACCIO DEL PEDALE (18)** al **BRACCIO DEL PEDALE SINISTRO (5)** usando 4 **VITI (Q)**.
- C Collegare i **CAVI (8)** alla **CONSOLE (20)** e inserire con attenzione i cavi in eccesso nel **SUPPORTO DELLA CONSOLE (21)**.
- D Collegare la **CONSOLE (20)** al relativo **SUPPORTO (8)** usando 4 **BULLONI (R)**.

## Attrezzi per il passaggio 6

Descrizione	Qtà
Q Vite	4
R Bullone	4

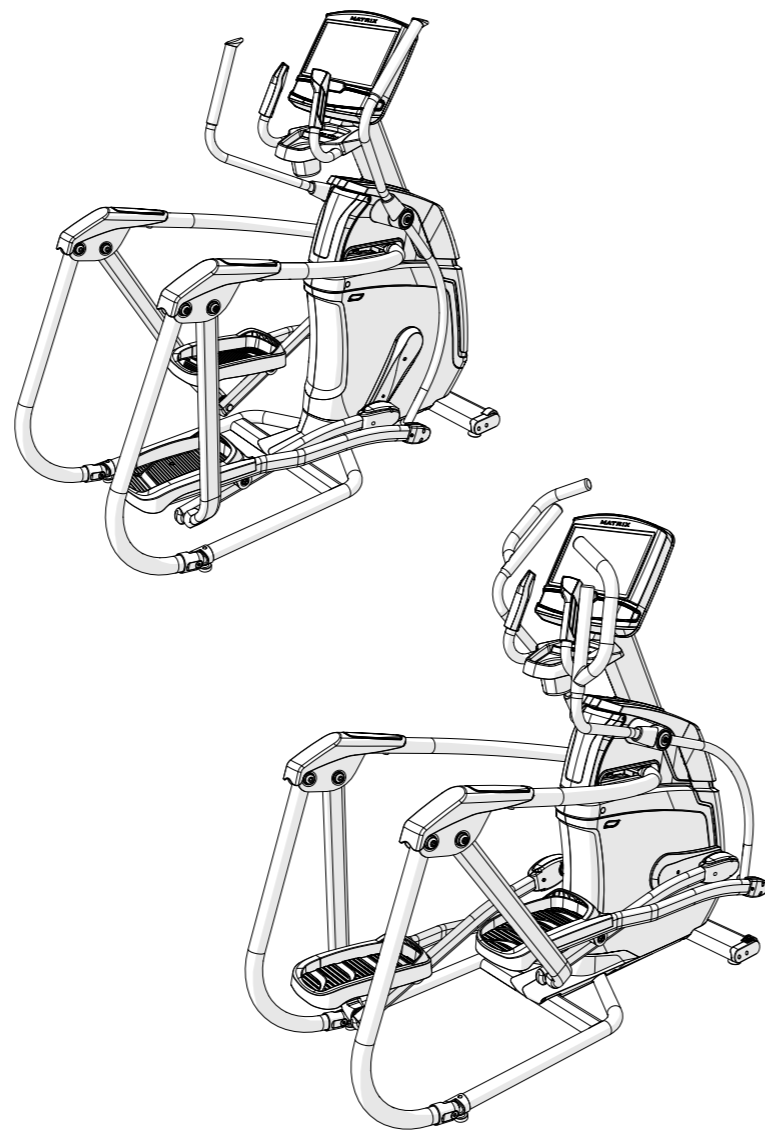
Nota: fare attenzione a non schiacciare alcun cavo durante il collegamento della console.



A50 IN FIGURA

7

## ASSEMBLAGGIO DI A30/A50 COMPLETO!

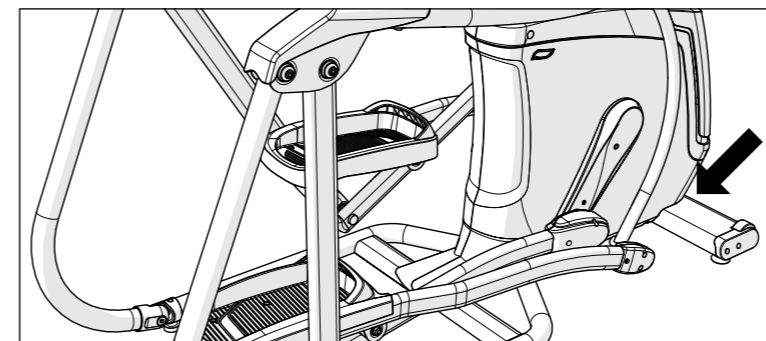


## MONTAGEM

## AVISO!

Durante o processo de montagem, há diversas áreas que devem receber atenção especial. É muito importante seguir as instruções de montagem corretamente e certificar-se de que todas as peças estejam firmemente apertadas. Se as instruções de montagem não forem seguidas corretamente, o equipamento pode ter peças que não foram apertadas e que estão soltas, isso pode causar ruídos irritantes. Para evitar danos ao equipamento, as instruções de montagem devem ser revisadas e algumas ações corretivas devem ser tomadas.

## LOCALIZAÇÃO DO NÚMERO DE SÉRIE



Antes de prosseguir, localize o número de série da esteira localizado na etiqueta do código de barras e digite-os nos espaços localizados abaixo.

## NÚMERO DE SÉRIE

## NOME DO MODELO

A30  A50 **MATRIX ASCENT TRAINER**

\* Use as informações acima ao telefonar para o atendimento ao cliente.

## RETIRADA DA EMBALAGEM

Retire o equipamento da embalagem onde você possa usá-lo. Coloque a caixa em superfície plana. É recomendável deixar a estrutura na base de isopor até receber instruções. Nunca abra a caixa de lado.

## FERRAMENTAS INCLUSAS:

- Chave Allen de 6 mm
- Chave Allen de 8 mm
- Chave Allen de 10 mm
- Chave de boca 13/17 mm
- Chave Phillips

## OBSERVAÇÕES IMPORTANTES

Durante cada etapa da montagem, certifique-se de que todas as porcas e parafusos estejam no lugar e parcialmente rosqueados.

Várias peças foram pré-lubrificadas para auxiliar na montagem e utilização. Não retire a lubrificação das peças. Se você tiver qualquer dificuldade, recomenda-se uma leve aplicação de graxa de lítio.

## PEÇAS INCLuíDAS:

- 1 estrutura Ascent Trainer
  - 1 suporte de trilho superior
  - 2 revestimentos para corrimão
  - 1 conjunto de revestimento para braço do pedal
  - 1 conjunto superior
  - 2 botas de estrutura de inclinação
  - 1 revestimento de proteção superior frontal
  - 1 revestimento de proteção superior traseira
  - 2 braços de ação dupla inferior/superior
  - 2 conjuntos de revestimento para braço de ligação
  - 2 conjuntos de proteção de guidão
  - 1 cabo de alimentação
  - 1 Kit de hardware
- Console (painel) vendido separadamente

## PRECISA DE AJUDA?

Se você tiver perguntas ou se faltarem quaisquer peças, entre em contato com o Suporte Técnico ao Cliente. As informações de contato encontram-se no cartão de informações.



A30

PORTUGUÊS

ALTERNÂNCIA DE RESISTÊNCIA/INCLINAÇÃO

GUIDÃO SUPERIOR

TIRAS DE PULSO

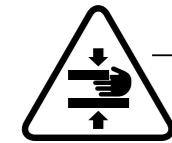
SUORTE PARA GARRAFA D'ÁGUA

CORRIMÃO SUPERIOR

BRAÇO OSCILANTE

APOIO PARA PÉ

BRAÇO DE LIGAÇÃO



CONSOLE

MASTRO DO CONSOLE

REVESTIMENTO SUPERIOR

GUIDÃO INFERIOR

MANIVELA

TOMADA DO CABO DE ALIMENTAÇÃO

BRAÇO DO PEDAL

WARNING	AVERTISSEMENT	PRECAUCIÓN
BEFORE CLEANING OR SERVICING TO REDUCE THE RISK OF ELECTRIC SHOCK OR INJURY FROM MOVING PARTS.	ATTENTION: L'OPÉRATION AVANT NETTOYAGE OU ENTRETIEN AFIN DE RÉDUIRE LE RISQUE DE BLESSURE ÉLECTRIQUE OU DE BLESSURE PAR DES PIÈCES EN MOUVEMENT.	DESCONECTAR LA MÁQUINA ANTES DE LIMPIARLA O DE SOMETERLA A MANTENIMIENTO PARA REDUCIR EL RIESGO DE QUE SE PRODUZCAN DESCARGAS ELÉCTRICAS O LESIONES POR PIEZAS MÓVILES.



A50

PORTUGUÊS

GUIDÃO SUPERIOR

ALTERNÂNCIA DE RESISTÊNCIA/INCLINAÇÃO

TIRAS DE PULSO

SUORTE PARA GARRAFA D'ÁGUA

CORRIMÃO SUPERIOR

BRAÇO OSCILANTE

APOIO PARA PÉ

BRAÇO DE LIGAÇÃO



CONSOLE

MASTRO DO CONSOLE

REVESTIMENTO SUPERIOR

GUIDÃO INFERIOR

MANIVELA

TOMADA DO CABO DE ALIMENTAÇÃO

BRAÇO DO PEDAL

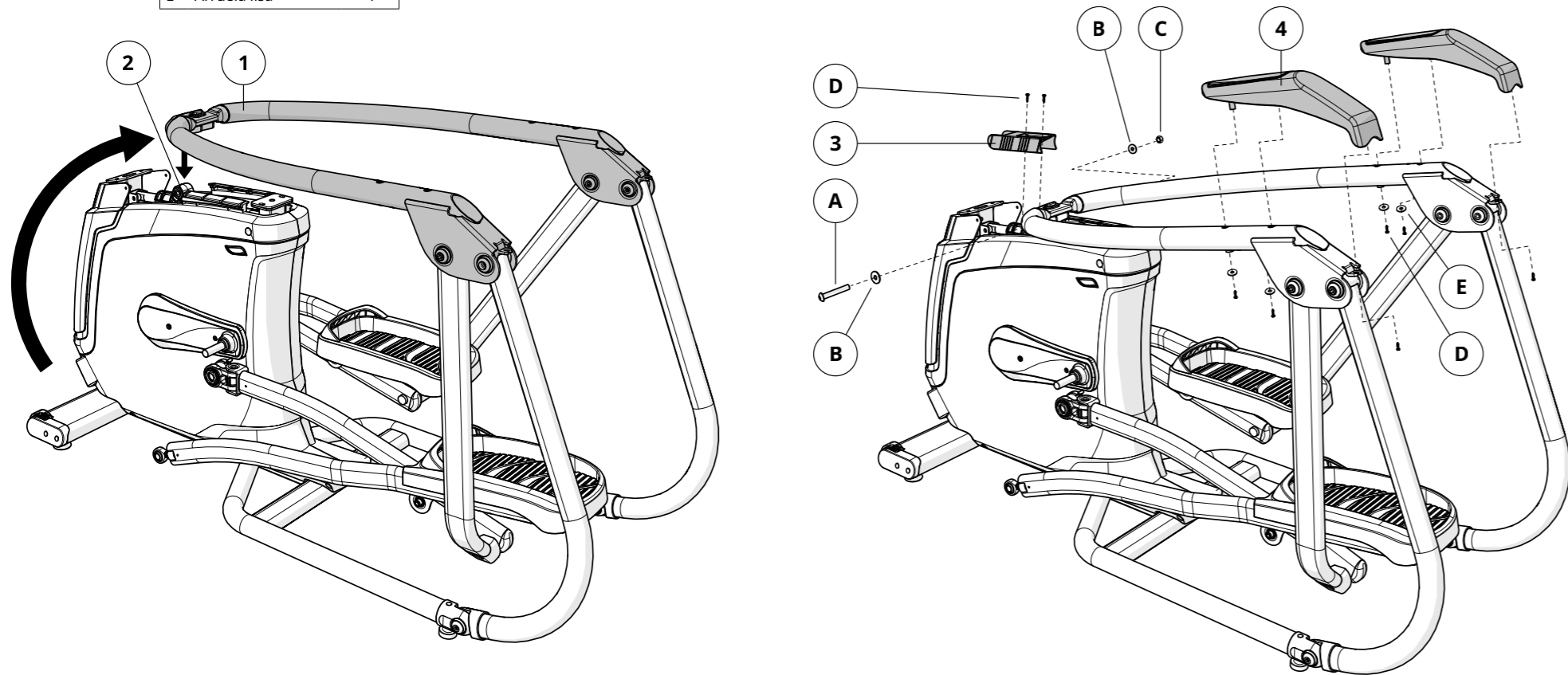
WARNING	AVERTISSEMENT	PRECAUCIÓN
BEFORE CLEANING OR SERVICING TO REDUCE THE RISK OF ELECTRIC SHOCK OR INJURY FROM MOVING PARTS.	ATTENTION: L'OPÉRATION AVANT NETTOYAGE OU ENTRETIEN AFIN DE RÉDUIRE LE RISQUE DE BLESSURE ÉLECTRIQUE OU DE BLESSURE PAR DES PIÈCES EN MOUVEMENT.	DESCONECTAR LA MÁQUINA ANTES DE LIMPIARLA O DE SOMETERLA A MANTENIMIENTO PARA REDUCIR EL RIESGO DE QUE SE PRODUZCAN DESCARGAS ELÉCTRICAS O LESIONES POR PIEZAS MÓVILES.

1

- A Abra a **PEÇA PARA EXECUTAR A ETAPA 1**.
- B Levante gentilmente o **CORRIMÃO (1)** superior e alinhe-o com a **ESTRUTURA PRINCIPAL (2)**.
- C Remova o laço do fio da **ESTRUTURA PRINCIPAL (2)**.
- D Conecte o **CORRIMÃO SUPERIOR (1)** à **ESTRUTURA SUPERIOR (2)** usando 1 **PARAFUSO (A)**, 2 arruelas **LISAS (B)**, 1 **PORCA (C)** e aperte com um torque de 45,9 Nm / 33,9 lb-ft.
- E Conecte o **SUPORTE DE TRILHO SUPERIOR (3)** ao **CORRIMÃO SUPERIOR (1)** usando 2 **PARAFUSOS (D)**.
- F Conecte os **REVESTIMENTOS DO CORRIMÃO (4)** usando 6 **PARAFUSOS (D)** e 4 **ARRUELAS (E)**.

Peça - execução da etapa 1.

Descrição	Qtd.
A Parafuso	1
B Arruela lisa	2
C Porca	1
D Parafuso	8
E Arruela lisa	4



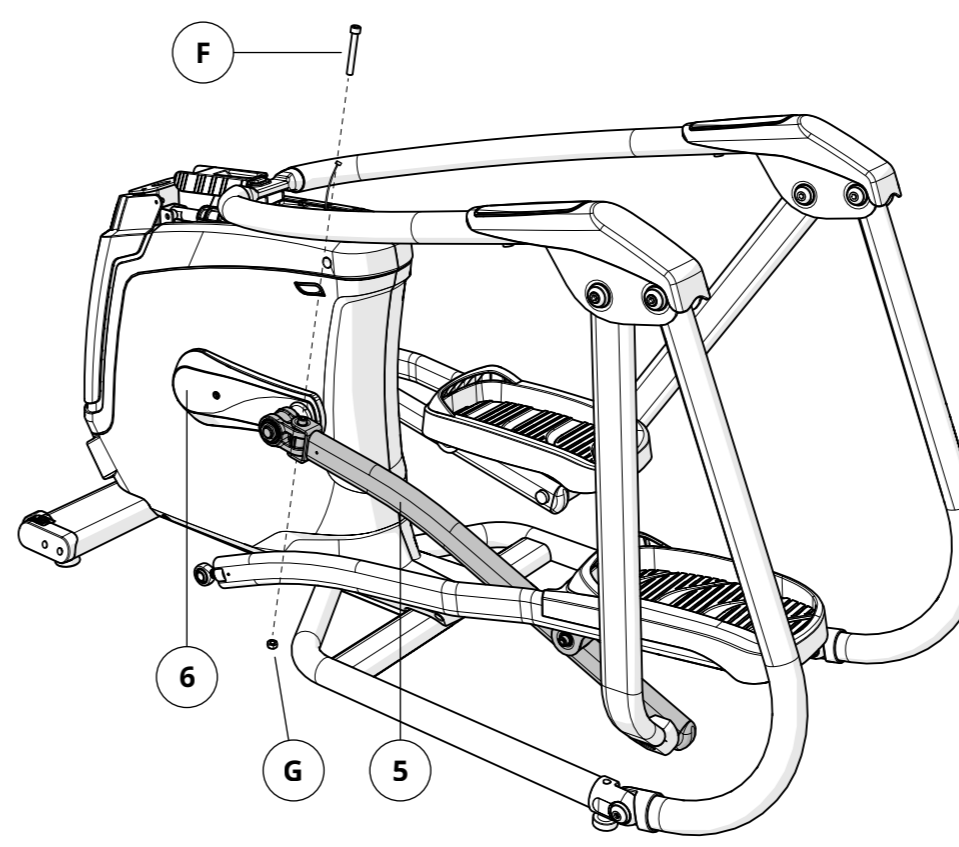
A50 EXIBIDO

2

- A Abra a **PEÇA PARA EXECUTAR A ETAPA 2**.
- B Mova o **BRAÇO DO PEDAL ESQUERDO (5)** até a **MANIVELA (6)** e conecte usando 1 **PARAFUSO (F)** e 1 **PORCA (G)** e aperte com pressão de torque de 77,4 Nm / 57 lb-ft.

Peça - execução da etapa 2.

Descrição	Qtd.
F Parafuso	1
G Porca	1



A50 EXIBIDO

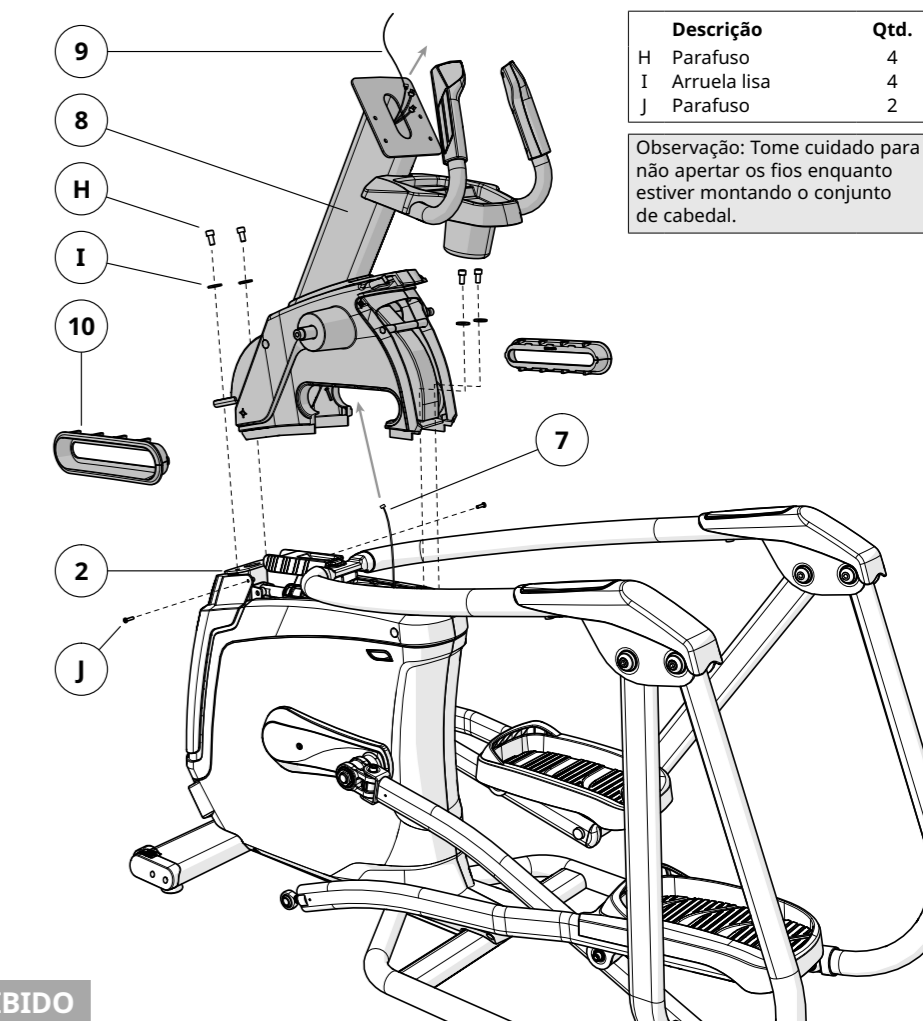
3

- A Abra a **PEÇA PARA EXECUTAR A ETAPA 3**.
- B Puxe cuidadosamente o **CABO (7)** através do **CONJUNTO SUPERIOR (8)** usando o **FIO DE CHUMBO (9)** localizado dentro do **CONJUNTO SUPERIOR (8)**.
- C Conecte o **CONJUNTO SUPERIOR (8)** à **ESTRUTURA PRINCIPAL (2)** usando 4 **PARAFUSOS (H)** e 4 **ARRUELAS (I)** aperte com pressão de torque de 64,5 Nm / 47,6 lb-ft.
- D Insira 2 **PARAFUSOS (J)** na parte traseira da **ESTRUTURA PRINCIPAL (2)**.
- E Insira as **BOTAS DE INCLINAÇÃO DE ESTRUTURA (10)** na parte inferior do **CONJUNTO SUPERIOR (8)**.

Peça - execução da etapa 3.

Descrição	Qtd.
H Parafuso	4
I Arruela lisa	4
J Parafuso	2

Observação: Tome cuidado para não apertar os fios enquanto estiver montando o conjunto de cabedal.

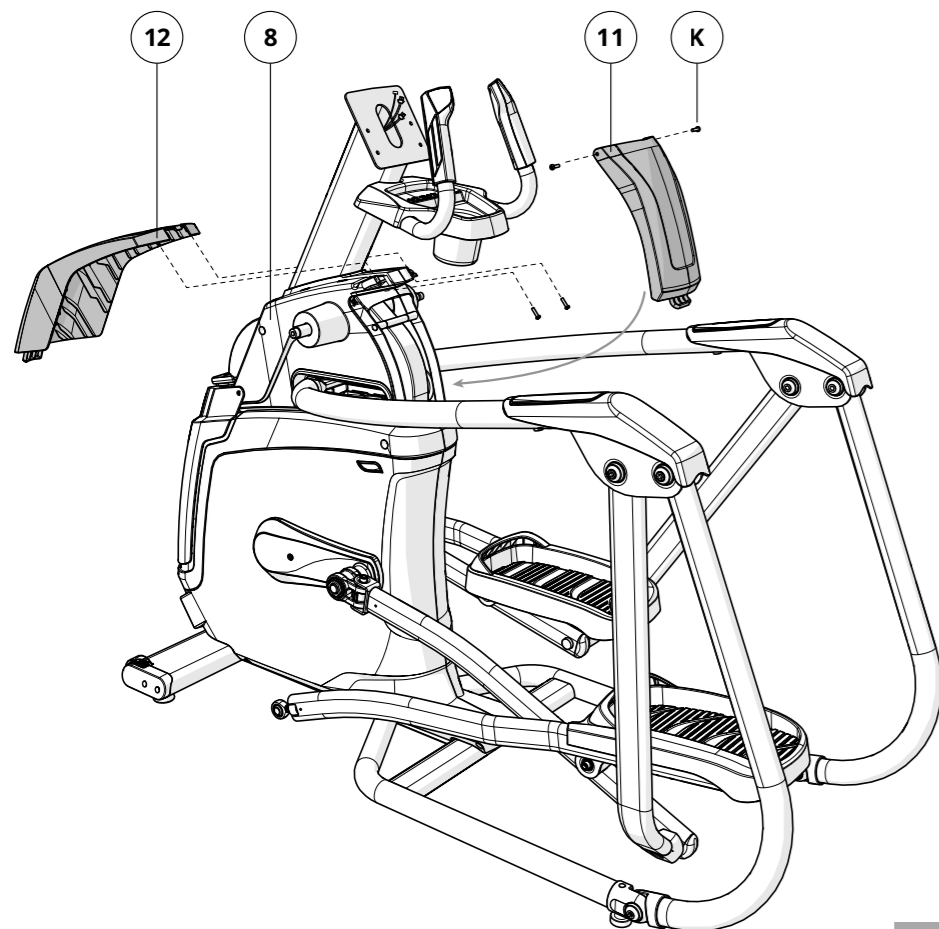


4

- A Abra a PEÇA PARA EXECUTAR A ETAPA 4.
- B Conecte o REVESTIMENTO DE PROTEÇÃO SUPERIOR TRASEIRO (11) ao CONJUNTO SUPERIOR (8) usando 2 PARAFUSOS (L).
- C Conecte o REVESTIMENTO DE PROTEÇÃO SUPERIOR FRONTAL (12) ao CONJUNTO SUPERIOR (8) usando 2 PARAFUSOS (K).

Peça - execução da etapa 4.

Descrição	Qtd.
K Parafuso	4

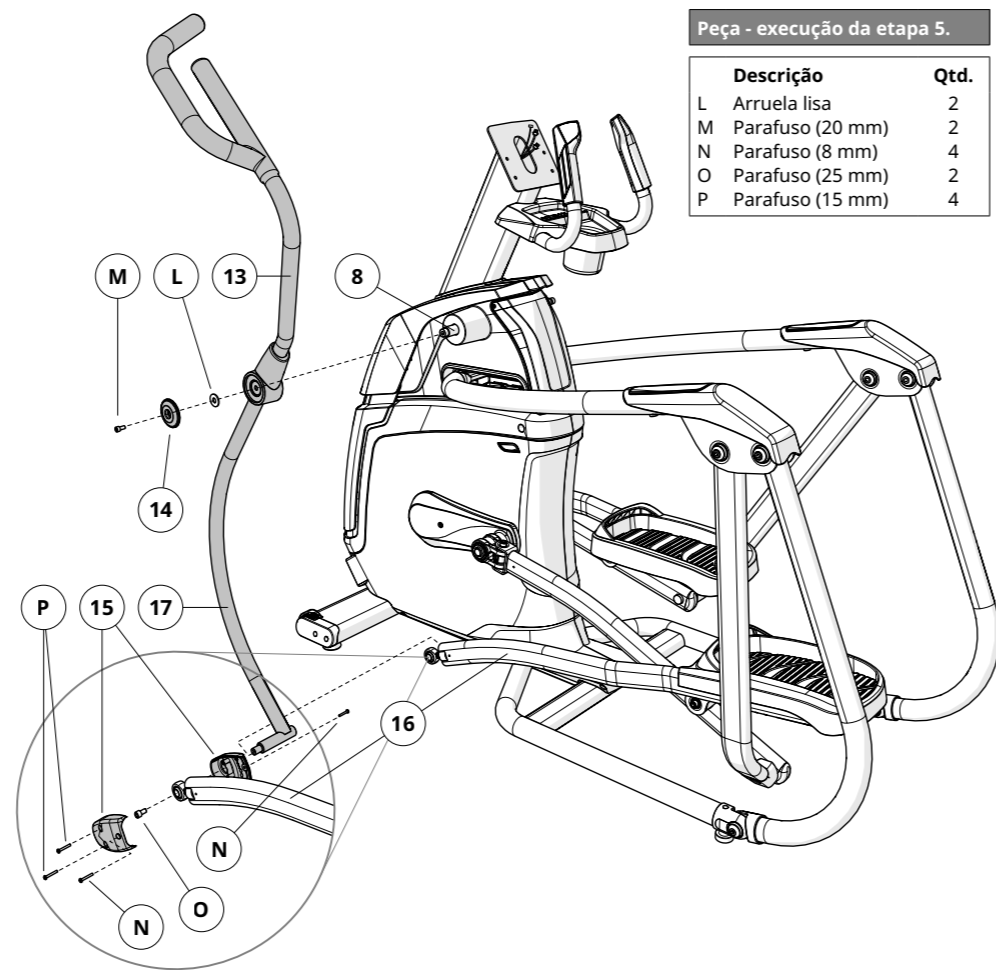


5

- A Abra a PEÇA PARA EXECUTAR A ETAPA 5.
- B Mova o BRAÇO DE DUPLA AÇÃO SUPERIOR (13) ao CONJUNTO SUPERIOR (9) e conecte-os usando 1 ARRUELA (L), 1 REVESTIMENTO DE GUIDÃO (14) e 1 PARAFUSO (M). Configurações de torque: 64,5 Nm / 47,6 lb-ft.
- C Conecte a parte interior do REVESTIMENTO DO BRAÇO DE LIGAÇÃO (15) ao BRAÇO DE LIGAÇÃO (16) usando 1 PARAFUSO (N).
- D Mova o BRAÇO DE LIGAÇÃO (16) até a parte inferior do BRAÇO DE AÇÃO DUPLA (17) e conecte-os usando 1 PARAFUSO (O) com pressão de torque de 80 Nm / 59 lb-ft.
- E Conecte a parte exterior do REVESTIMENTO DO BRAÇO DE LIGAÇÃO (15) ao BRAÇO DE LIGAÇÃO (17) usando 2 PARAFUSOS (P) e PARAFUSO (N).
- F Repita as etapas B-E no lado oposto.
- G Mova a estrutura da base de isopor e da caixa de papelão.

Peça - execução da etapa 5.

Descrição	Qtd.
L Arruela lisa	2
M Parafuso (20 mm)	2
N Parafuso (8 mm)	4
O Parafuso (25 mm)	2
P Parafuso (15 mm)	4



A50 EXIBIDO

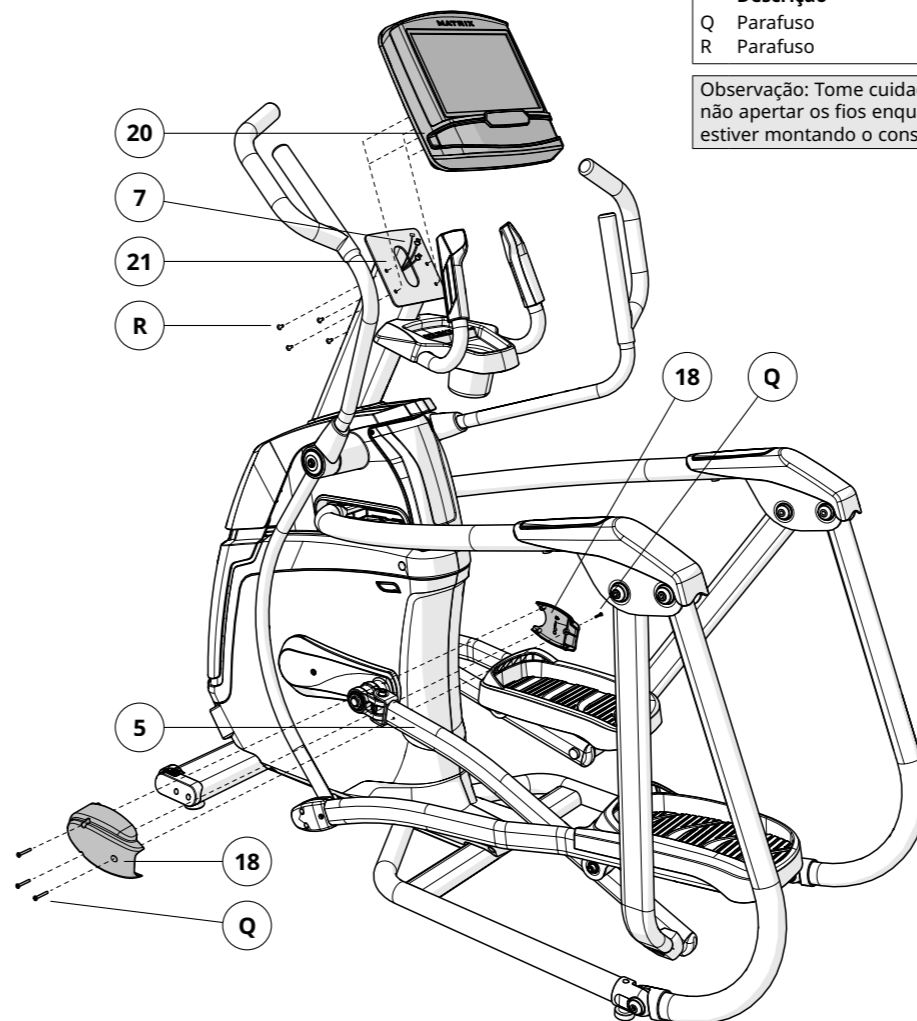
6

- A Abra a PEÇA PARA EXECUTAR A ETAPA 6.
- B Conecte o REVESTIMENTO DO BRAÇO DO PEDAL (18) ao BRAÇO DO PEDAL ESQUERDO (5) usando 4 PARAFUSOS (Q).
- C Conecte os CABOS (8) ao CONSOLE (20) e dobre o excesso de cabo cuidadosamente no MASTRO DO CONSOLE (21).
- D Conecte o CONSOLE (20) ao MASTRO DO CONSOLE (8) usando 4 PARAFUSOS (R).

Peça - execução da etapa 6.

Descrição	Qtd.
Q Parafuso	4
R Parafuso	4

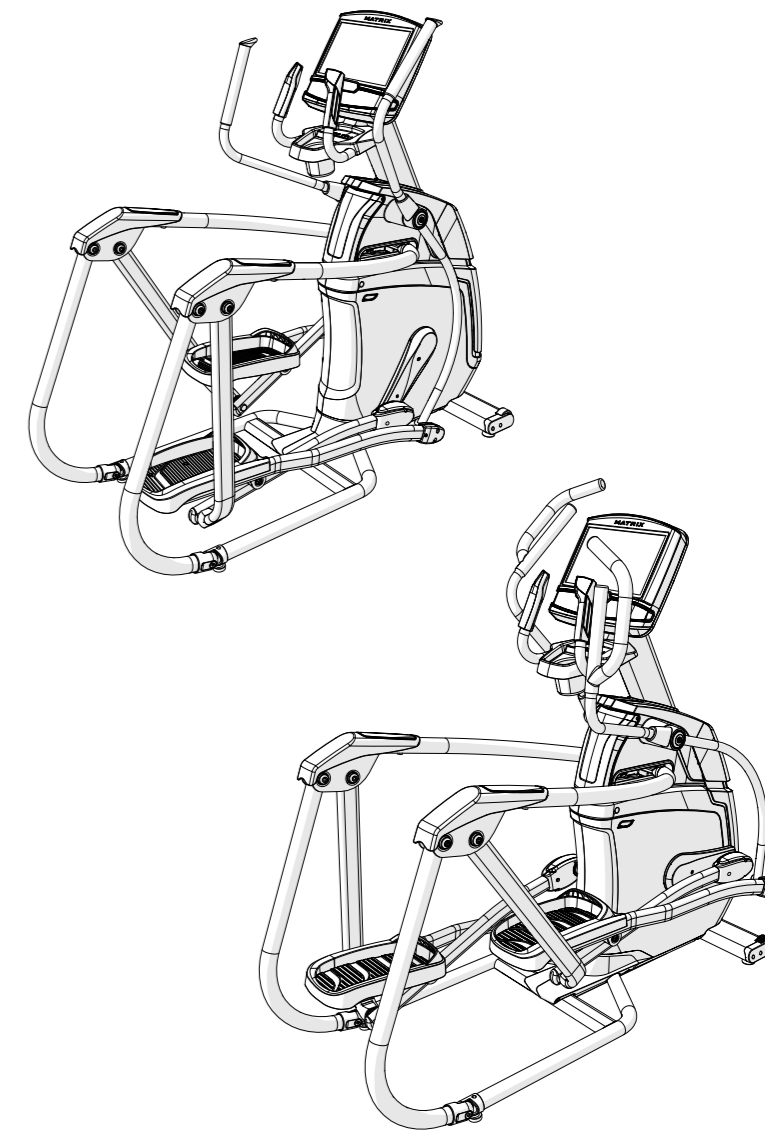
Observação: Tome cuidado para não apertar os fios enquanto estiver montando o console.



A50 EXIBIDO

7

A30 / A50 ESTRUTURA MONTADA!



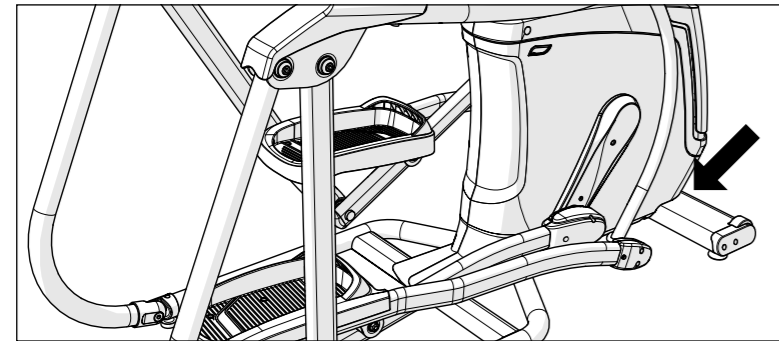


## ΣΥΝΑΡΜΟΛΟΓΗΣΗ

### ΠΡΟΕΙΔΟΠΟΙΗΣΗ!

Υπάρχουν αρκετά βήματα κατά τη διάρκεια της διαδικασίας συναρμολόγησης που απαιτούν ιδιαίτερη προσοχή. Είναι σημαντικό να ακολουθήσετε τις οδηγίες συναρμολόγησης σωστά και να διασφαλίσετε ότι όλα τα εξαρτήματα είναι καλά σφιγμένα. Εάν δεν ακολουθηθούν σωστά οι οδηγίες συναρμολόγησης, ο εξοπλισμός μπορεί να περιλαμβάνει εξαρτήματα που δεν είναι σφιγμένα καλά, φαίνονται χαλαρά και μπορεί να προκαλούν ενοχλητικούς θορύβους. Για να αποτρέψετε την καταστροφή του εξοπλισμού, οι οδηγίες συναρμολόγησης πρέπει να ανασκοπηθούν και να ληφθούν διορθωτικά μέτρα.

### ΘΕΣΗ ΣΕΙΡΙΑΚΟΥ ΑΡΙΘΜΟΥ



Πριν συνεχίσετε, εντοπίστε τον σειριακό αριθμό του μηχανήματός σας που βρίσκεται σε ένα αυτοκόλλητο γραμμωτού κώδικα και καταχωρήστε τον στο πλαίσιο που παρέχεται παρακάτω.

### ΣΕΙΡΙΑΚΟΣ ΑΡΙΘΜΟΣ

### ΟΝΟΜΑ ΜΟΝΤΕΛΟΥ

A30  A50 ΜΗΧΑΝΗΜΑ ΑΝΑΒΑΣΗΣ MATRIX

\* Χρησιμοποιήστε τις παραπάνω πληροφορίες όταν καλείτε για τεχνική υποστήριξη.

### ΑΠΟΣΥΣΚΕΥΑΣΙΑ

Αποσυσκευάστε τον εξοπλισμό στον χώρο όπου πρόκειται να τον χρησιμοποιείτε. Τοποθετήστε το χαρτοκιβώτιο σε μια ομαλή επίπεδη επιφάνεια. Συνιστάται να αφήνετε το πλαίσιο μέσα στη βάση από φελιζόλ μέχρι να σας προτρέψουν οι οδηγίες. Ποτέ μην ανοίγετε το κιβώτιο όταν βρίσκεται πλάγια.

### ΕΡΓΑΛΕΙΑ ΠΟΥ ΠΕΡΙΛΑΜΒΑΝΟΝΤΑΙ:

- Κλειδί Allen 6 mm
- Κλειδί Allen 8 mm
- Κλειδί Allen 10 mm
- Επίπεδο κλειδί 13/17 mm
- Κατσαβίδι Phillips

### ΧΡΕΙΑΖΕΣΤΕ ΒΟΗΘΕΙΑ;

Εάν έχετε ερωτήσεις ή εάν κάποια εξαρτήματα λείπουν, επικοινωνήστε με την Τεχνική Υποστήριξη Πελατών. Οι πληροφορίες επικοινωνίας βρίσκονται στην κάρτα πληροφοριών.

### ΣΗΜΑΝΤΙΚΕΣ ΣΗΜΕΙΩΣΕΙΣ

Κατά τη διάρκεια του κάθε βήματος συναρμολόγησης, διασφαλίστε ότι ΟΛΑ τα παξιμάδια και τα μπουλόνια βρίσκονται στη θέση τους και είναι μερικώς βιδωμένα.

Ορισμένα εξαρτήματα έχουν προ-λιπανθεί για ευκολότερη συναρμολόγηση και χρήση. Μην σκουπίσετε τη λίπανση. Εάν συναντήσετε δυσκολίες, συνιστάται η εφαρμογή μικρής ποσότητας γράσου λιθίου.

### ΕΞΑΡΤΗΜΑΤΑ ΠΟΥ ΠΕΡΙΛΑΜΒΑΝΟΝΤΑΙ:

- 1 πλαίσιο μηχανήματος ανάβασης
- 1 στήριγμα επάνω ράγας
- 2 καλύμματα κουपाστών
- 1 σετ καλύμματος βραχίονα πεντάλ
- 1 άνω διάταξη
- 2 προστατευτικά καλύμματα πλαισίου κλίσης
- 1 επάνω καπάκι μπροστινού καλύμματος
- 1 επάνω καπάκι πίσω καλύμματος
- 2 άνω/κάτω βραχίονες διπλής ενέργειας
- 2 σετ καλύμματος βραχίονα σύνδεσης
- 2 καπάκια τιμονιού
- 1 καλώδιο τροφοδοσίας
- 1 κιτ εξοπλισμού

Η κονσόλα πωλείται ξεχωριστά

ΧΕΙΡΙΣΤΗΡΙΑ ΕΝΑΛΛΑΓΗΣ ΑΝΤΙΣΤΑΣΗΣ/ΚΛΙΣΗΣ

ΕΠΑΝΩ ΤΜΗΜΑ ΤΙΜΟΝΙΟΥ

ΧΕΙΡΟΛΑΒΕΣ ΠΑΛΜΟΥ

ΘΗΚΗ ΓΙΑ ΜΠΟΥΚΑΛΙ ΝΕΡΟΥ

ΕΠΑΝΩ ΚΟΥΠΑΣΤΗ

ΒΡΑΧΙΟΝΑΣ ΑΙΩΡΗΣΗΣ

ΠΕΛΜΑΤΑ



ΒΡΑΧΙΟΝΑΣ ΣΥΝΔΕΣΗΣ

ΚΟΝΣΟΛΑ

ΙΣΤΟΣ ΚΟΝΣΟΛΑΣ

ΕΠΑΝΩ ΚΑΠΑΚΙ

ΚΑΤΩ ΤΜΗΜΑ ΤΙΜΟΝΙΟΥ

ΣΤΡΟΦΑΛΟΣ

ΥΠΟΔΟΧΗ ΚΑΛΩΔΙΟΥ ΤΡΟΦΟΔΟΣΙΑΣ



ΒΡΑΧΙΟΝΑΣ ΠΕΝΤΑΛ





A50

ΕΛΛΗΝΙΚΑ

ΕΠΑΝΩ ΤΜΗΜΑ ΤΙΜΟΝΙΟΥ

ΧΕΙΡΙΣΤΗΡΙΑ ΕΝΑΛΛΑΓΗΣ ΑΝΤΙΣΤΑΣΗΣ/ΚΛΙΣΗΣ

ΧΕΙΡΟΛΑΒΕΣ ΠΑΛΜΟΥ

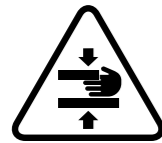
ΘΗΚΗ ΓΙΑ ΜΠΟΥΚΑΛΙ ΝΕΡΟΥ

ΕΠΑΝΩ ΚΟΥΠΑΣΤΗ

ΒΡΑΧΙΟΝΑΣ ΑΙΩΡΗΣΗΣ

ΠΕΛΜΑΤΑ

ΒΡΑΧΙΟΝΑΣ ΣΥΝΔΕΣΗΣ



ΚΟΝΣΟΛΑ

ΙΣΤΟΣ ΚΟΝΣΟΛΑΣ

ΕΠΑΝΩ ΚΑΠΑΚΙ

ΚΑΤΩ ΤΜΗΜΑ ΤΙΜΟΝΙΟΥ

ΣΤΡΟΦΑΛΟΣ

ΥΠΟΔΟΧΗ ΚΑΛΩΔΙΟΥ ΤΡΟΦΟΔΟΣΙΑΣ

ΒΡΑΧΙΟΝΑΣ ΠΕΝΤΑΛ

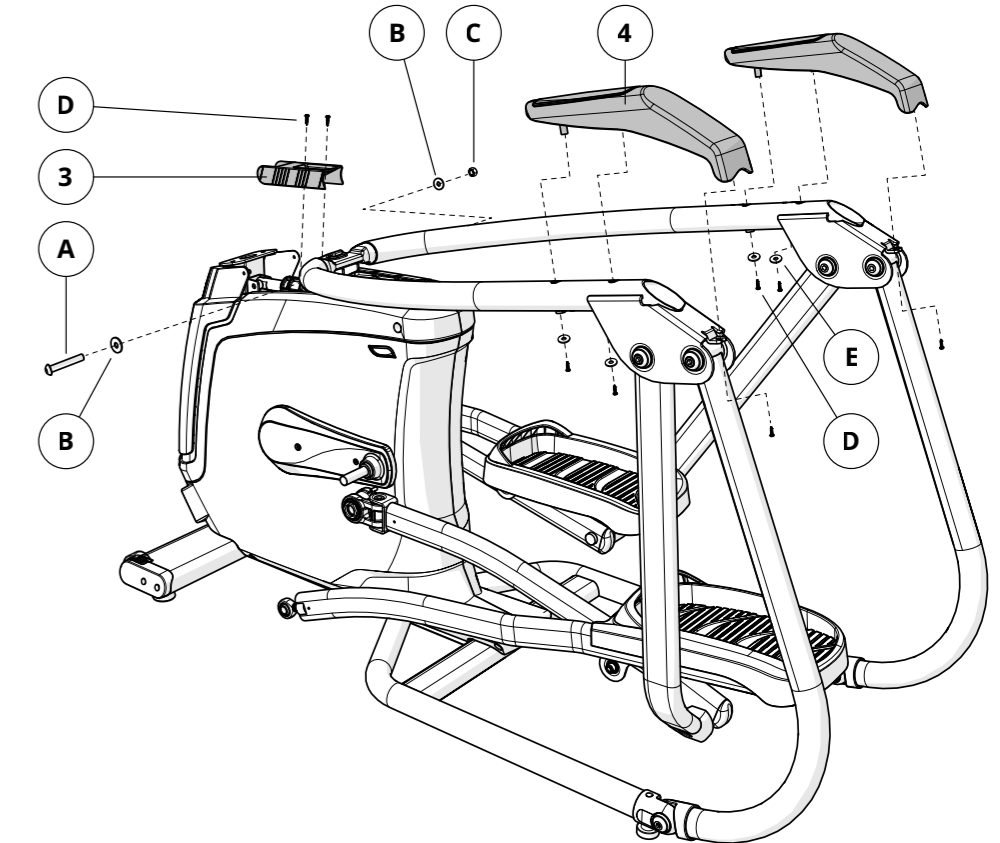
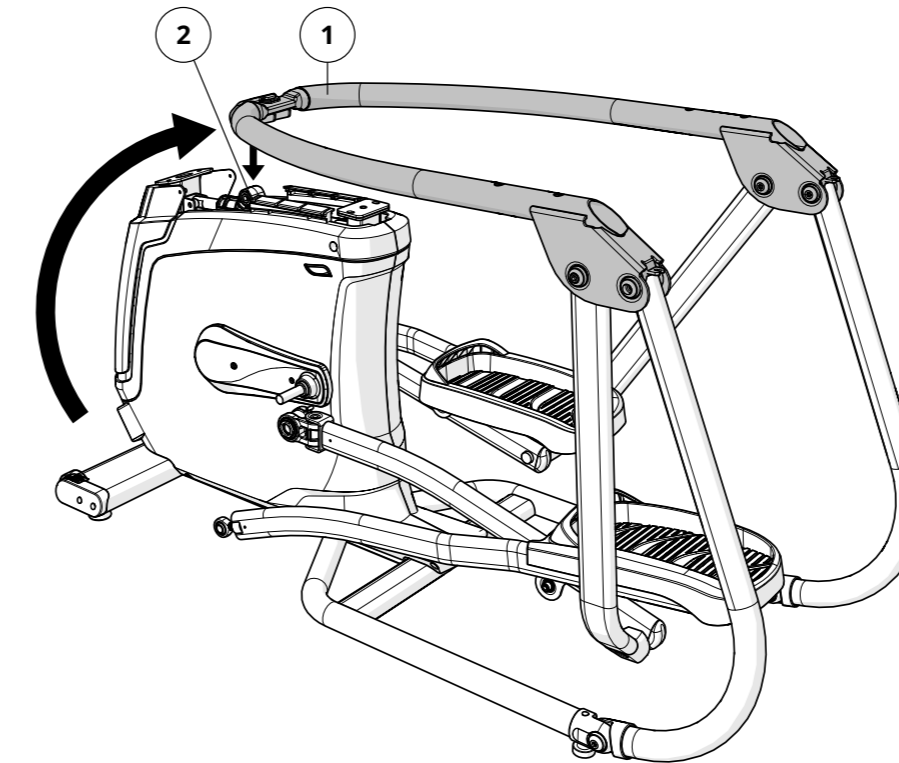
**⚠ WARNING** **AVERTISSEMENT** **PRECAUCIÓN**  
 NEVER CLEAN OR SERVICE THE BACK OF ELECTRIC MOTOR OR ANY OTHER MOVING PARTS.  
 NE JAMAIS NETTOYER NI ENTRETIENIR À L'ARREAR DU MOTEUR ÉLECTRIQUE NI D'AUTRES PARTIES EN MOUVEMENT.  
 NUNCA LIMPIAR NI MANTENIMIENTO EN LA PARTE DE ATRÁS DEL MOTOR ELÉCTRICO NI OTRAS PARTES EN MOVIMIENTO.

1

A Ανοίξτε τον **ΕΞΟΠΛΙΣΜΟ ΓΙΑ ΤΟ ΒΗΜΑ 1**.B Ανασηκώστε προσεκτικά την επάνω **ΚΟΥΠΑΣΤΗ (1)** και ευθυγραμμίστε με το **ΚΥΡΙΟ ΠΛΑΙΣΙΟ (2)**.C Αφαιρέστε το δεματικό καλωδίου από το **ΚΥΡΙΟ ΠΛΑΙΣΙΟ (2)**.D Συνδέστε την **ΕΠΑΝΩ ΚΟΥΠΑΣΤΗ (1)** στο **ΚΥΡΙΟ ΠΛΑΙΣΙΟ (2)** χρησιμοποιώντας 1 **ΜΠΟΥΛΟΝΙ (A)**, 2 επίπεδες **ΡΟΔΕΛΕΣ (B)**, και 1 **ΠΑΞΙΜΑΔΙ (C)** και σφίξτε στα 45,9 Nm / 33,9 lb-ft.E Συνδέστε το **ΣΤΗΡΙΓΜΑ ΕΠΑΝΩ ΚΟΥΠΑΣΤΗΣ (3)** στην **ΕΠΑΝΩ ΚΟΥΠΑΣΤΗ (1)** χρησιμοποιώντας 2 **ΒΙΔΕΣ (D)**.F Συνδέστε τα **ΚΑΛΥΜΜΑΤΑ ΚΟΥΠΑΣΤΗΣ (4)** χρησιμοποιώντας 6 **ΒΙΔΕΣ (D)** και 4 **ΕΠΙΠΕΔΕΣ ΡΟΔΕΛΕΣ (E)**.

Εξοπλισμός για το βήμα 1

Περιγραφή	Ποσότητα
A Μπουλόνι	1
B Επίπεδη ροδέλα	2
C Παξιμάδι	1
D Βίδα	8
E Επίπεδη ροδέλα	4



ΠΑΡΟΥΣΙΑΣΗ ΤΟΥ Α50



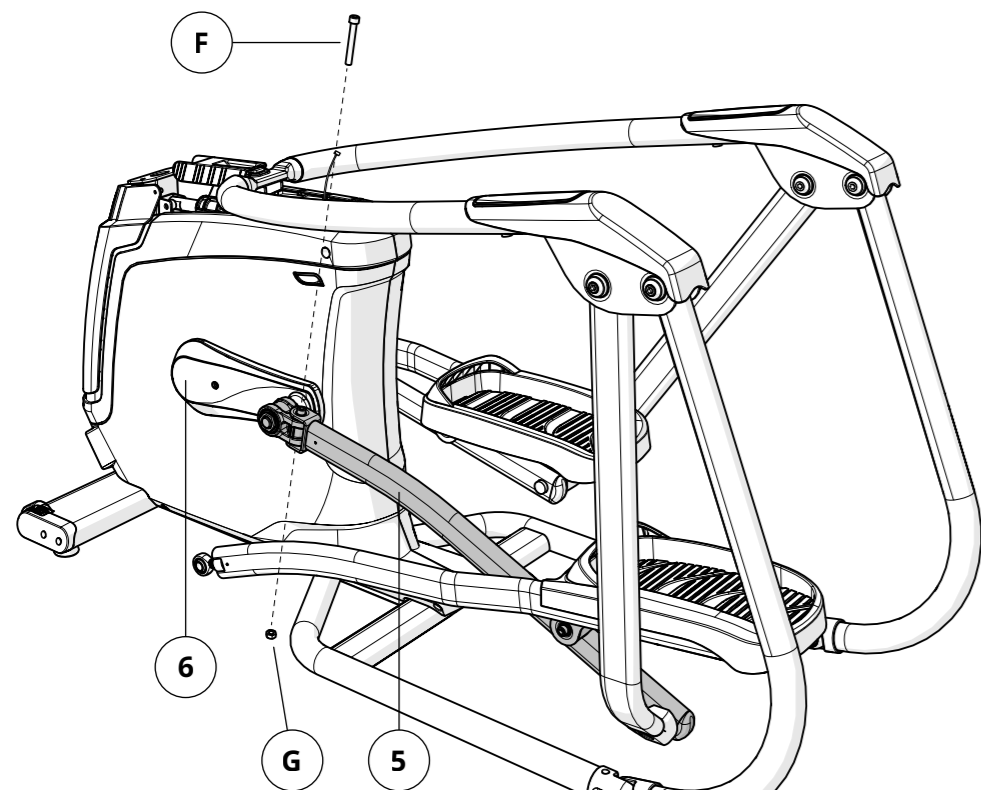
ΕΛΛΗΝΙΚΑ

2

- A Ανοίξτε τον **ΕΞΟΠΛΙΣΜΟ ΓΙΑ ΤΟ ΒΗΜΑ 2**.
- B Σύρετε τον **ΑΡΙΣΤΕΡΟ ΒΡΑΧΙΟΝΑ ΠΕΝΤΑΛ (5)** επάνω στον **ΣΤΡΟΦΑΛΟ (6)** και συνδέστε χρησιμοποιώντας 1 **ΜΠΟΥΛΟΝΙ (F)** και 1 **ΠΑΞΙΜΑΔΙ (G)** και σφίξτε στα 77,4 Nm / 57 lb-ft.

## Εξοπλισμός για το βήμα 2

Περιγραφή	Ποσότητα
F Μπουλόνι	1
G Παξιμάδι	1



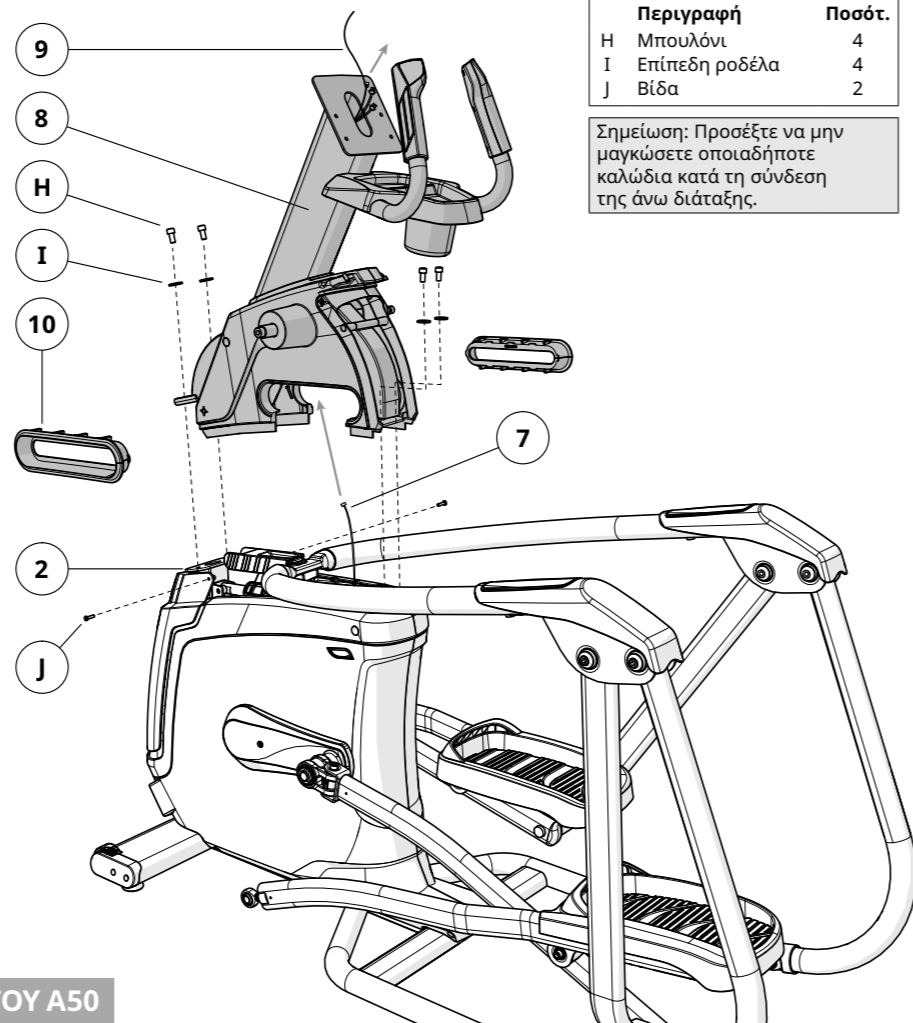
3

- A Ανοίξτε τον **ΕΞΟΠΛΙΣΜΟ ΓΙΑ ΤΟ ΒΗΜΑ 3**.
- B Τραβήξτε προσεκτικά το **ΚΑΛΩΔΙΟ (7)** μέσα από την **ΑΝΩ ΔΙΑΤΑΞΗ (8)** χρησιμοποιώντας το **ΣΥΡΜΑ ΟΔΗΓΗΣΗΣ (9)** που βρίσκεται στο εσωτερικό της **ΑΝΩ ΔΙΑΤΑΞΗΣ (8)**.
- C Συνδέστε την **ΑΝΩ ΔΙΑΤΑΞΗ (8)** στο **ΚΥΡΙΟ ΠΛΑΙΣΙΟ (2)** χρησιμοποιώντας 4 **ΜΠΟΥΛΟΝΙΑ (H)** και 4 **ΕΠΙΠΕΔΕΣ ΡΟΔΕΛΕΣ (I)** και σφίξτε στα 64,5 Nm / 47,6 lb-ft.
- D Τοποθετήστε 2 **ΒΙΔΕΣ (J)** μέσα στο κάτω πίσω μέρος του **ΚΥΡΙΟΥ ΠΛΑΙΣΙΟΥ (2)**.
- E Τοποθετήστε τα **ΠΡΟΣΤΑΤΕΥΤΙΚΑ ΚΑΛΥΜΜΑΤΑ ΠΛΑΙΣΙΟΥ ΚΛΙΣΗΣ (10)** μέσα στην κάτω περιοχή της **ΑΝΩ ΔΙΑΤΑΞΗΣ (8)**.

## Εξοπλισμός για το βήμα 3

Περιγραφή	Ποσότητα
H Μπουλόνι	4
I Επίπεδη ροδέλα	4
J Βίδα	2

Σημείωση: Προσέξτε να μην μαγκώσετε οποιαδήποτε καλώδια κατά τη σύνδεση της άνω διάταξης.



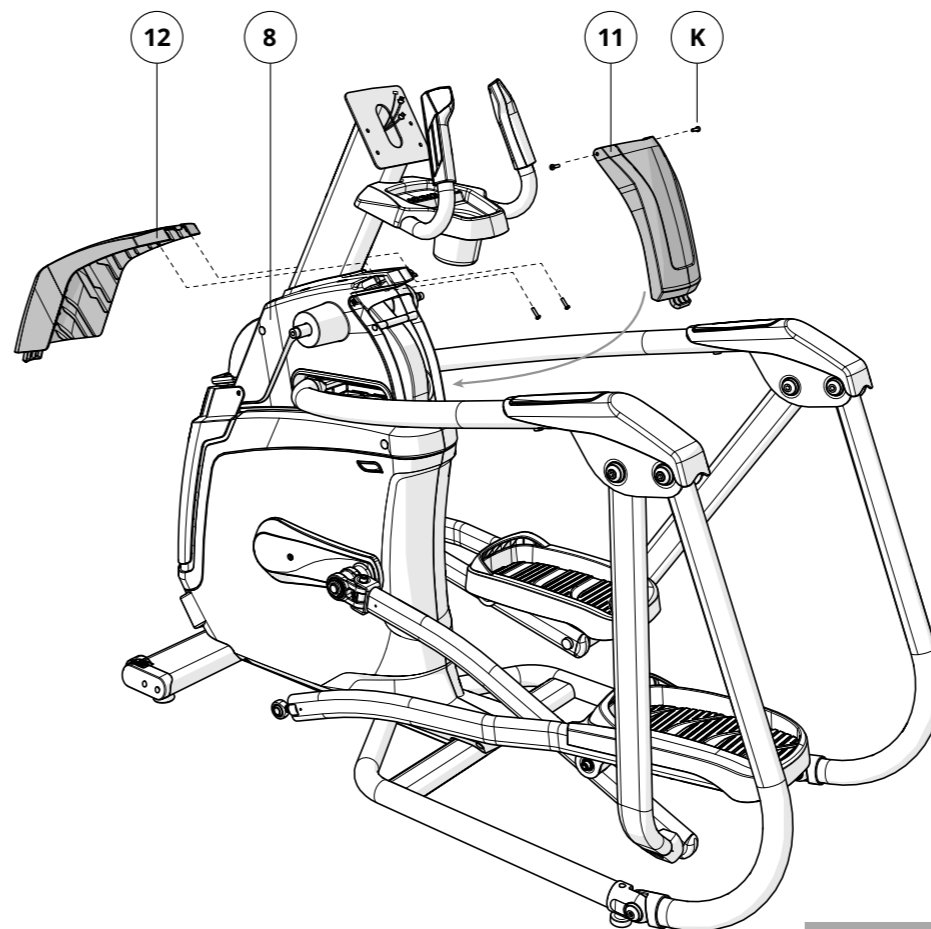
ΠΑΡΟΥΣΙΑΣΗ ΤΟΥ Α50

4

- A Ανοίξτε τον **ΕΞΟΠΛΙΣΜΟ ΓΙΑ ΤΟ ΒΗΜΑ 4**.
- B Συνδέστε το **ΠΙΣΩ ΕΠΑΝΩ ΚΑΠΑΚΙ ΚΑΛΥΜΜΑΤΟΣ (11)** στην **ΑΝΩ ΔΙΑΤΑΞΗ (8)** χρησιμοποιώντας 2 **ΒΙΔΕΣ (L)**.
- C Συνδέστε το **ΜΠΡΟΣΤΙΝΟ ΕΠΑΝΩ ΚΑΠΑΚΙ ΚΑΛΥΜΜΑΤΟΣ (12)** στην **ΑΝΩ ΔΙΑΤΑΞΗ (8)** χρησιμοποιώντας 2 **ΒΙΔΕΣ (K)**.

## Εξοπλισμός για το βήμα 4

Περιγραφή	Ποσότητα
K Βίδα	4



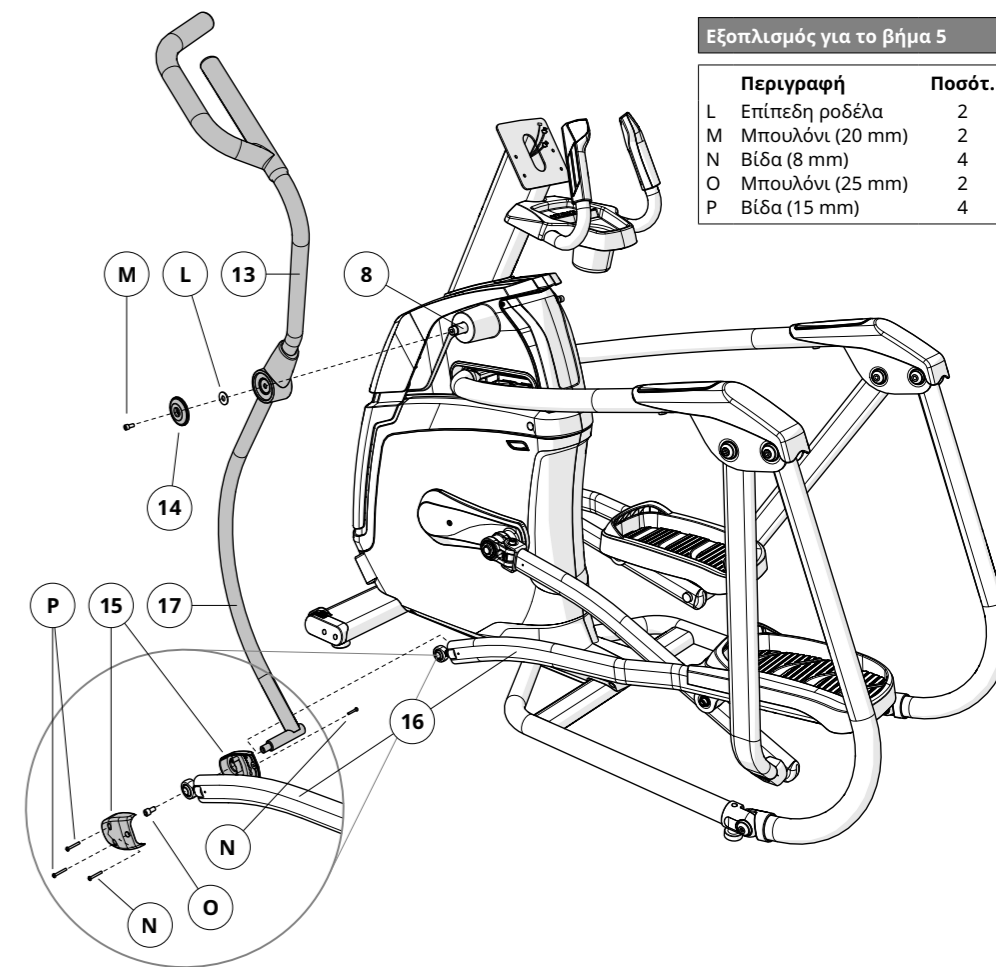
ΠΑΡΟΥΣΙΑΣΗ ΤΟΥ Α50

5

- A Ανοίξτε τον **ΕΞΟΠΛΙΣΜΟ ΓΙΑ ΤΟ ΒΗΜΑ 5**.
- B Σύρετε τον **ΕΠΑΝΩ ΒΡΑΧΙΟΝΑ ΔΙΠΛΗΣ ΕΝΕΡΓΕΙΑΣ (13)** επάνω στην **ΑΝΩ ΔΙΑΤΑΞΗ (9)** και συνδέστε χρησιμοποιώντας 1 **ΕΠΙΠΕΔΗ ΡΟΔΕΛΑ (L)**, 1 **ΚΑΠΑΚΙ ΤΙΜΟΝΙΟΥ (14)** και 1 **ΜΠΟΥΛΟΝΙ (M)**. Ρυθμίσεις ροπής στρέψης: 64,5 Nm / 47,6 lb-ft.
- C Συνδέστε το εσωτερικό κάλυμμα **ΒΡΑΧΙΟΝΑ ΣΥΝΔΕΣΗΣ (15)** στον **ΒΡΑΧΙΟΝΑ ΣΥΝΔΕΣΗΣ (16)** χρησιμοποιώντας 1 **ΒΙΔΑ (N)**.
- D Σύρετε τον **ΒΡΑΧΙΟΝΑ ΣΥΝΔΕΣΗΣ (16)** επάνω στον κάτω **ΒΡΑΧΙΟΝΑ ΔΙΠΛΗΣ ΕΝΕΡΓΕΙΑΣ (17)** και συνδέστε χρησιμοποιώντας 1 **ΜΠΟΥΛΟΝΙ (O)** και σφίξτε στα 80 Nm / 59 lb-ft.
- E Συνδέστε το εξωτερικό κάλυμμα **ΒΡΑΧΙΟΝΑ ΣΥΝΔΕΣΗΣ (15)** στον **ΒΡΑΧΙΟΝΑ ΣΥΝΔΕΣΗΣ (17)** χρησιμοποιώντας 2 **ΒΙΔΕΣ (P)** και 1 **ΒΙΔΑ (N)**.
- F Επαναλάβετε τα βήματα B-E στην άλλη πλευρά.
- G Αφαιρέστε το πλαίσιο από τη βάση από φελιζόλ και το χαρτοκιβώτιο.

## Εξοπλισμός για το βήμα 5

Περιγραφή	Ποσότητα
L Επίπεδη ροδέλα	2
M Μπουλόνι (20 mm)	2
N Βίδα (8 mm)	4
O Μπουλόνι (25 mm)	2
P Βίδα (15 mm)	4



29

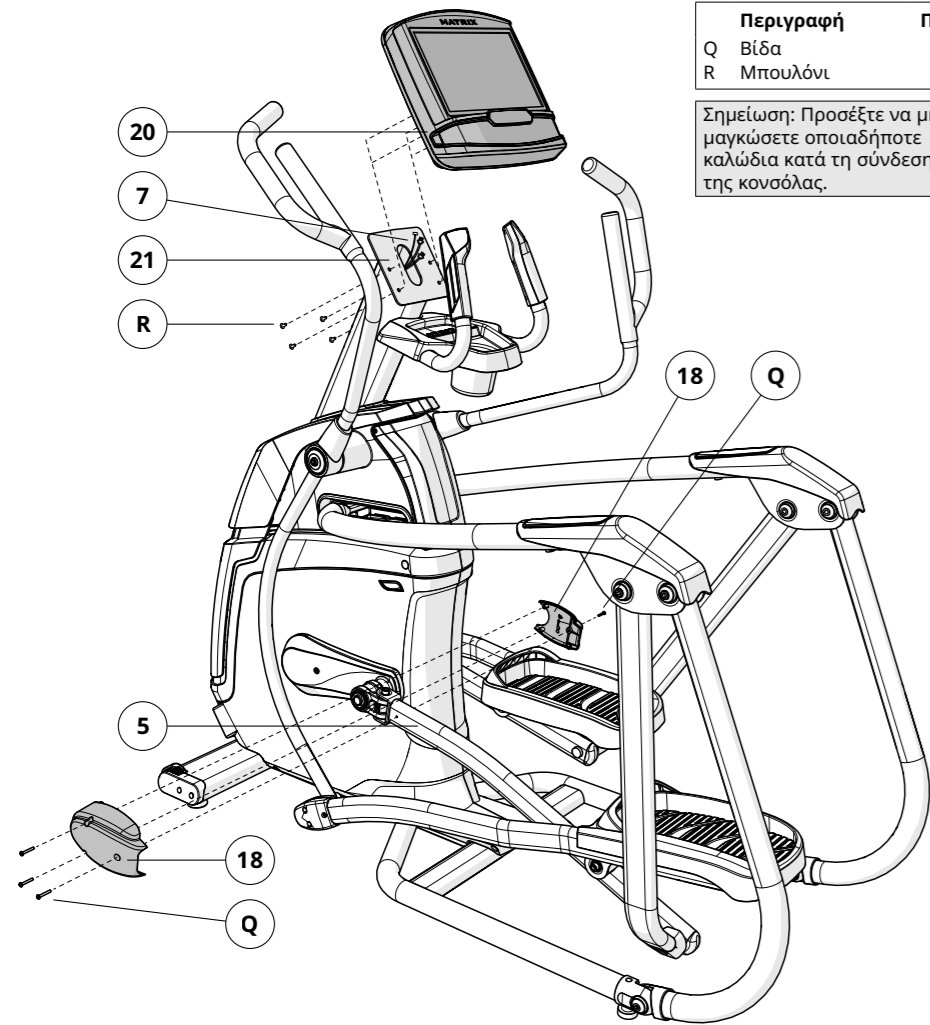
**6**

- A Ανοίξτε τον **ΕΞΟΠΛΙΣΜΟ ΓΙΑ ΤΟ ΒΗΜΑ 6**.
- B Συνδέστε τα **ΚΑΛΥΜΜΑΤΑ ΒΡΑΧΙΟΝΑ ΠΕΝΤΑΛ (18)** στον **ΑΡΙΣΤΕΡΟ ΒΡΑΧΙΟΝΑ ΠΕΝΤΑΛ (5)** χρησιμοποιώντας 4 **ΒΙΔΕΣ (Q)**.
- C Συνδέστε τα **ΚΑΛΩΔΙΑ (8)** στην **ΚΟΝΣΟΛΑ (20)** και τοποθετήστε προσεκτικά το περίσσιο καλώδιο μέσα στον **ΙΣΤΟ ΤΗΣ ΚΟΝΣΟΛΑΣ (21)**.
- D Συνδέστε την **ΚΟΝΣΟΛΑ (20)** στον **ΙΣΤΟ ΚΟΝΣΟΛΑΣ (8)** χρησιμοποιώντας 4 **ΜΠΟΥΛΟΝΙΑ (R)**.

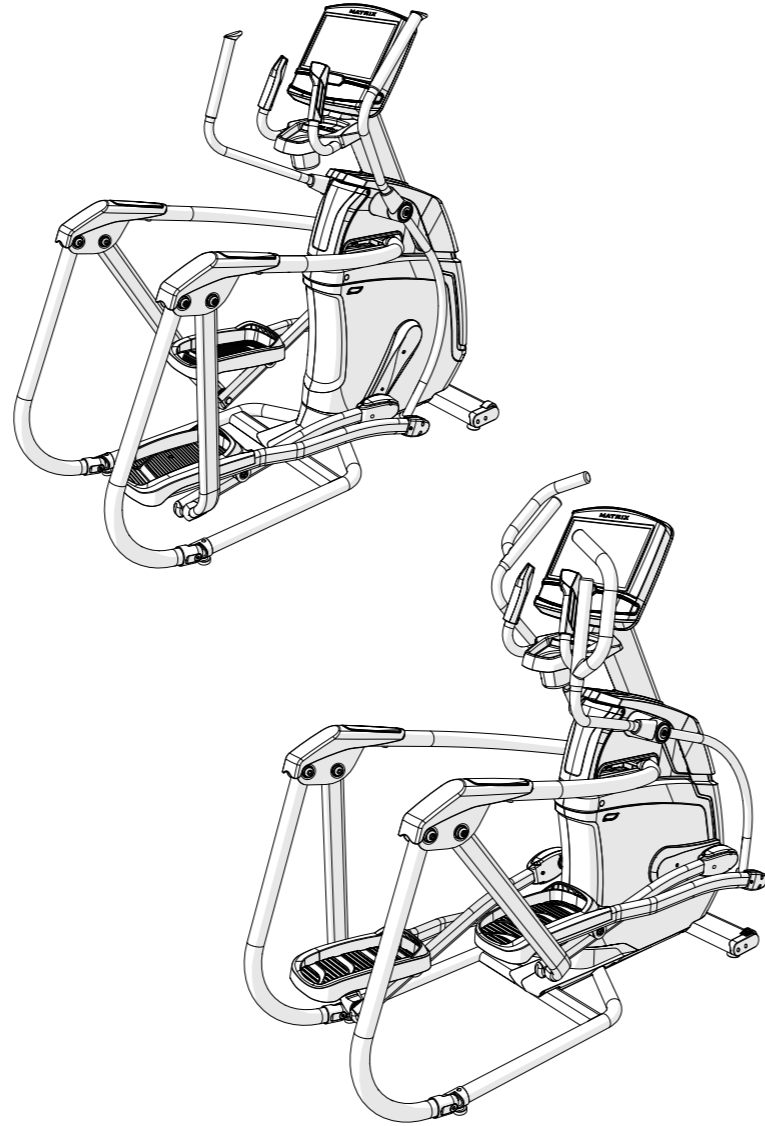
Εξοπλισμός για το βήμα 6

Περιγραφή	Ποσότ.
Q Βίδα	4
R Μπουλόνι	4

Σημείωση: Προσέξτε να μην μαγκώσετε οποιαδήποτε καλώδια κατά τη σύνδεση της κονσόλας.



ΠΑΡΟΥΣΙΑΣΗ ΤΟΥ Α50

**7**
**A30 / A50 - Η ΣΥΝΑΡΜΟΛΟΓΗΣΗ ΟΛΟΚΛΗΡΩΘΗΚΕ!**


# MATRIX



A30  
A50

© 2016 Johnson Health Tech  
Rev 1.0 C